

Vers des pratiques plus herbagères et autonomes

L'apparition des difficultés économiques

Marie-Yvonne et son mari étaient installés en vaches laitières en Normandie. Suite au décès de son mari en 1993, Marie-Yvonne embauche un salarié pour s'occuper de la ferme : **Frédéric**. L'amour aidant, le salarié devient mari un beau jour de 1997. Ils achètent en 2001 une ferme en Sarthe avec un quota à produire de **323 000 litres** de lait. L'exploitation dispose de **35 ha** irrigués au pied de la stabulation, ensemencés tous les ans en Ray Grass d'Italie (ensilé) puis en maïs (ensilé). Progressivement l'exploitation récupère du quota supplémentaire pour atteindre en 2011 **526 000 litres** de lait.

La trésorerie est tendue depuis l'installation car touchés par la paratuberculose, ils ont du racheter la moitié des génisses. En 2007, une négociation avec la banque échoue... la situation s'aggrave.

Soucis récurrents de trésorerie et quantité de travail trop importante, Frédéric ne supporte plus : fin 2012, c'est le « **burn out** ». Arrêt de travail pendant 4 mois, service de remplacement... La trésorerie se dégrade ; les enfants participent financièrement au maintien de l'exploitation mais en 2014 les comptes sont vides. Marie-Yvonne appelle **Solidarité Paysans**.



Système pâturant
Réduction des concentrés
Conversion AB

Bovin lait

Sarthe



EARL
Marie Yvonne
et Frédéric

Premier contact avec Solidarité Paysans...

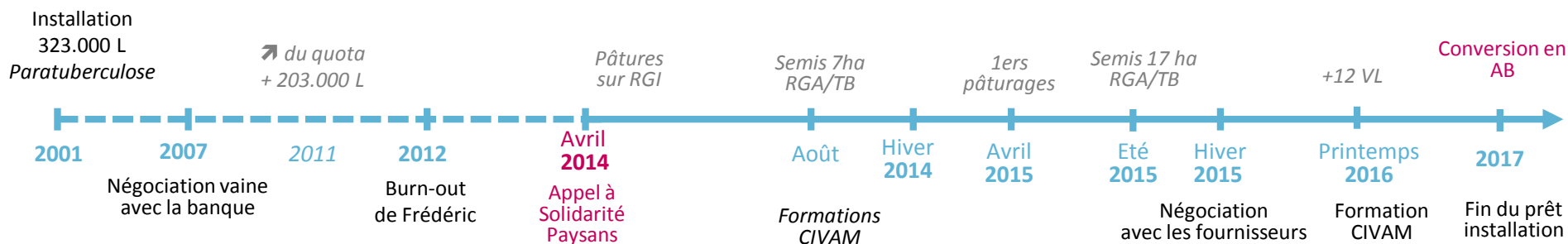
Dès le premier rendez-vous, en Avril 2014, les accompagnateurs de **Solidarité Paysans** encouragent Marie-Yvonne et Frédéric à expliquer leur façon de produire le lait.

Ensemble, ils échangent sur les autres méthodes possibles. Frédéric et Marie-Yvonne, viennent de Normandie et ont déjà pratiqué le **pâturage**. Ils adhèrent très vite à l'idée de changer de système. CER France encourage Marie-Yvonne et Frédéric à s'engager dans cette démarche.

Les accompagnateurs sont très surpris de la rapidité de la mise en œuvre du changement de pratiques.

Les indicateurs du changement et du redressement économique de la ferme

Mise en place d'un système pâturant, Conversion AB



EARL située en zone de plaine
56,45 ha de SAU
2 UTH comptable
55 vaches laitières

Aliments concentrés consommés

(g/L lait produit)

387g/L
2012

240g/L
2015

Après le *burn-out* de Frédéric et une mauvaise année en 2013, l'EARL repart de l'avant. Les formations **CIVAM 72** et la très forte implication des éleveurs portent leur fruit : les concentrés de production diminuent de plus de 37% ! Le lait est désormais produit à partir de fourrage d'**herbe pâturée** et non plus de fourrage maïs ensilé. La part de prairies associées graminées-légumineuses passe de 3% à 42% de la SAU.

Evolution de l'assolement

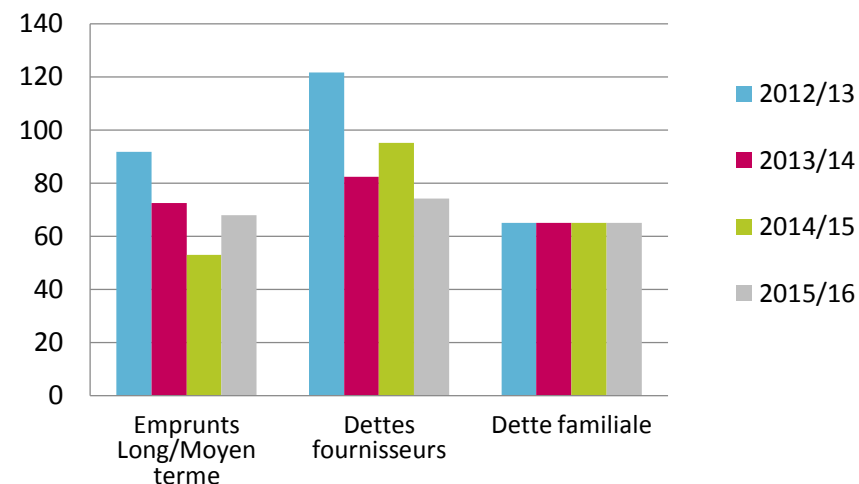


■ Maïs Ensilage
 ■ P. Permanentes
 ■ P. Temporaires

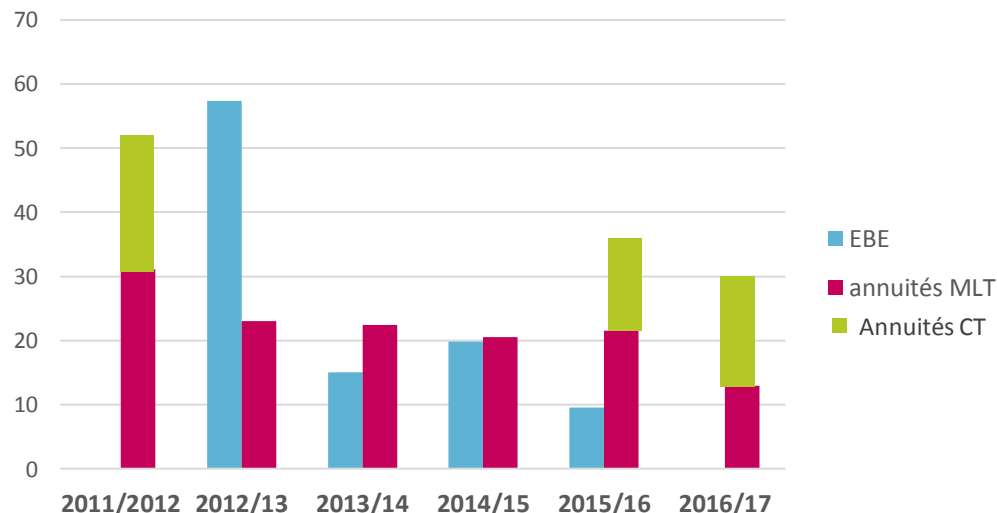
Les indicateurs du changement et du redressement économique de la ferme

Les premières implantations de prairies ont lieu à l'été 2014 avec une première **valorisation en pâturage** au printemps 2015. Il est encore trop tôt pour apprécier l'impact économique du changement de pratiques, d'autant plus avec l'effet de la crise laitière. Il est cependant possible d'affirmer qu'aujourd'hui les retards de paiement des fournisseurs ne s'aggravent plus et le principal créancier a accepté un **étalement du paiement des dettes** sur 7 ans. Le passage en **agriculture biologique** permettra de mieux valoriser le lait dans les années à venir. La diminution de la production laitière sera compensée par l'augmentation du cheptel (12 vaches supplémentaires depuis 2016). Même si le **pâturage tournant** est technique, les premiers effets des changements de pratiques sont clairs : moins de temps passé sur le tracteur, réduction des achats extérieurs, moins de travaux tiers à payer suite à l'arrêt de l'ensilage de maïs...

Structure de l'endettement (K€)



évolution de l'EBE et des annuités (k€)



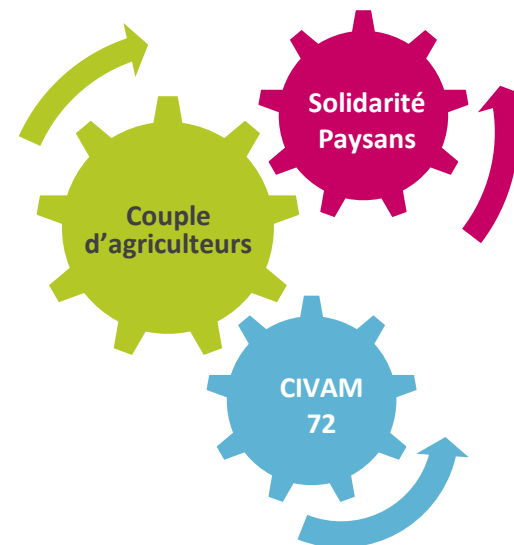
Autres actions pour le redressement de l'exploitation

✓ Sept. 2015 : la banque refuse de financer une partie de la dette fournisseur. Les associés de l'EARL prennent l'initiative d'une **négociation directe avec les fournisseurs.**

Le rôle de **Solidarité Paysans** dans les changements de pratiques et la consolidation de l'exploitation est relativement restreint. Pour autant il est essentiel : l'engagement de Solidarité Paysans est en effet l'élément déclencheur de la démarche engagée par Marie-Yvonne et Frédéric.

Un solide partenariat entre Solidarité Paysans et le **CIVAM 72** a permis à Frédéric et Marie-Yvonne d'intégrer très rapidement les **formations collectives** « pratiques économes et durables » organisées par le CIVAM dès 2014, ainsi que le collectif d'agriculteurs engagés dans une démarche similaire. Ils y ont trouvé compétences, soutien et stimulation.

Ayant déjà une expérience d'un système pâturant et étant sécurisés tant par Solidarité Paysans que le CIVAM, le couple d'**agriculteurs** s'est engagé aisément dans la conduite du changement. Rapidement, leur plaisir au travail et leurs capacités d'initiative et de gestion sont redevenus opérationnels.



Paroles de Marie-Yvonne et Frédéric

« Côté finance, nous n'avons pas trop le choix... On crevait et on ne faisait que faire vivre les fournisseurs et pas la famille.

Pendant 10 ans, on nous a toujours déconseillé de faire de l'herbe. Il fallait que j'entende quelqu'un me dire que c'était une solution pour faire des économies. Solidarité Paysans ne nous en aurait pas parlé, nous n'y serions pas allés. Et puis après, Solidarité Paysans nous a dit qu'il y avait un groupe, que nous n'étions pas les seuls. Nous avons visité des fermes qui marchaient bien et nous avons participé à des formations. Tout ça nous a confortés.

La principale difficulté a été le manque de vache. En passant à l'herbe nous faisons moins de lait. Comme la banque avait refusé la négociation en 2015, je n'ai pas osé demandé un prêt pour des vaches. Dans une journée de formation, on a simulé un nouveau prêt et tout le monde m'a dit d'y aller, que j'avais besoin de ces vaches pour produire. Le banquier m'a écouté et j'ai eu le prêt... Sans le groupe je n'y serais pas allé.

Aujourd'hui, je suis content quand les vaches sont à l'herbe, je n'attends que ça tout l'hiver et puis, je fais vivre ma famille ! »