

# RAPPORT D'ACTIVITÉ

2025



crédit photo: Violaine Papot - Libéral

## NOS MISSIONS



Solidarité Paysans Rhône Alpes (SPRA) a été créée en 2003 par les associations départementales qui portaient l'activité d'accompagnement. Au départ, lieu de partage et d'échanges de pratiques, le réseau Rhône-Alpes s'est construit progressivement. Ce travail de mutualisation a permis de régionaliser au 1er janvier 2017 un certain nombre de compétences et de moyens humains et financiers.

**Le projet associatif de Solidarité Paysans Rhône-Alpes repose sur 4 objectifs :**

- **Améliorer** l'accompagnement,
- **Renforcer** les organisations locales,
- **Communiquer sur l'action** pour améliorer la reconnaissance du réseau,
- **Assurer la pérennité** de notre action sur le plan humain et financier, en recherchant des moyens et en employant les salarié.es.

C'est également développer des **projets innovants** qui permettent de répondre à nos objectifs et permettre aux personnes accompagnées de **sortir de l'isolement**.

## NOTRE ÉQUIPE

- Plus de 200 bénévoles impliqués localement dans l'accompagnement
- 12 administrateurs.rices dont 5 membres du Bureau
- 10 salarié-es (7,5 ETP)



crédit photo : Violaine Papot-Libéral

## VIE ASSOCIATIVE

### LE CONSEIL D'ADMINISTRATION 2025



**Berthier Brigitte** - SP 73/74- membre du bureau

**Bonnard Didier** - SP 01/69 - trésorier

**Dumas Bruno** - SP 01/69- co président de SP AURA

**Dumas Marc** - SP 42 - membre du bureau

**Fombonne Michel** - SP 26/07

**Gaillard Agnès** -SP 26/07

**Habert Marie-Noëlle** - SP 01/69

**Petit-Roulet Maurice** - SP 73/74

**Potocki Wladek** - SP 01/69 - co secrétaire SPAURA

**Rullière Claude** - SP 26/07 - membre du bureau

**Thizy Pierre** - SP 01/69 - Président

**Vernay Michel** - SP42

En 2025, le Conseil d'Administration s'est réuni à 5 reprises en présentiel (dont une décentralisée à Chabeuil lors des Rencontres de la Photo dans les serres d'Agnès, avec l'expo-photo Chemins de Terre) et 1 en visio, ainsi que des réunions en visio sans la présence des salarié-es.

Une administratrice a démissionné du CA régional en cours d'année : Marie- Noëlle Habert

Chaque année, les associations locales doivent désigner leurs représentants (1 à 3 personnes). Les mandats sont de 1 an renouvelable 5 fois. Il est également possible de rentrer comme stagiaire pour 1 an puis de valider ou non son entrée au CA.

En 2025, le conseil d'administration a poursuivi son travail de rédaction d'**un règlement intérieur qui a été finalisé et est présenté ce jour en Assemblée Générale**. Ce document vient en complément des statuts et de l'accord d'entreprise.



CA du 13 janvier 2025 à Vienne



## Journée conviviale :

Le 15 novembre 2025, SPRA a organisé sa fête à Anneyron, dans le Nord Drôme. Moment de partage, de convivialité où étaient invités bénévoles, conjoint·es, agriculteurs·rices et leur famille.

Ce programme alléchant a fait venir plus d'une cinquantaine de personnes.

L'accueil des Drômois fut de nouveau à la hauteur, grâce notamment à la présence de Mme la Maire et Michel Fombonne, "chef cuisinot" et "chef d'orchestre" de cette belle journée.

Une chorale, présidée par l'une des bénévoles-accompagnatrices du secteur, est également venue animer la journée. Merci à elles et eux !



 **Samedi**  
**15 Novembre 2025**

**Fête de Solidarité Paysans**

**10h/16h30 à Anneyron (26)**  
🚗 covoiturage possible 🚗

**Venez partager un moment convivial**  
**Conjoint.e et enfants bienvenus !**

**Au programme :**  
**Soupe participative, visite de ferme...**  
**Apéritif et repas offerts par l'association**

**Avec la présence du**  
**Choeur des Collines !**

## L'EQUIPE SALARIEE 2025



**4 salarié-es basé-es à Portes-Lès Valence (SP26/07)**  
**Justine Arnaud, Sabrina Dupoux, Pascale Blanc et Thibaud Rochette**



**1 salarié basé à Saint Baldoph (SP73/74)**

**Thomas Bertin**



**3 salariées basées à Chamboeuf (SP42)**

**Claire Leroy, Léa Fanget (congé maternité) et Pauline Neuilly (remplaçante de Léa)**



**3 salariées basées à Pomeys et Lyon (SP01/69)**

**Patricia Bissardon, Marie-Charlotte Vuillat et Lorraine Peynichou**



## Commission Employeurs-salarié-es



La Commission Employeurs-Salarié-es réunit le Président de l'association SPRA, un 2ème administrateur régional , un (ou deux) administrateur(s) de chaque association locale (réfèrent salarié) et un représentant du personnel. Les membres de la commission se sont réunit cette année en juin, pour assister à une **formation sur les Risques Psychosociaux (RPS)**, animée par Selma REGGUI, consultante sur le sujet. Cette formation a regroupé les membres de la commission et 3 salarié-es de l'association. Les objectifs étaient de se familiariser avec la notion de risques psychosociaux et **bien-être au travail**, identifier et prévenir les risques potentiels pour les salariés, connaître les outils de régulation et mieux maitriser les obligations côté employeurs. A terme, ces notions aideront à la mise en place du **document unique d'évaluation des risques au sein de la structure (DUERP)**.

Une commission a eu lieu en septembre 2025 afin de restituer les apports de la formation au sein de l'ensemble des membres de la commission et de traiter le suivi des salarié-es. Un petit guide d'entretien a été mis en place pour faciliter les informations à collecter entre employeurs et salariés lors des **entretiens annuels** de fin d'année.

Côté équipe salariée :

- Léa FANGET (42) est partie en congé maternité au mois de Juin. Pauline NEUJILLY, embauchée en CDD de 1 an à 80% assurera son remplacement jusqu'en juin 2026.



# FORMATIONS SALARIÉ·ES ET BÉNÉVOLES

## Solidarité Paysans Rhône Alpes

2 Journées de formation sur **la prévention des risques psycho sociaux dans la fonction d'employeur.**

5 Bénévoles et 2 salariées étaient présents. La formatrice a salué notre démarche de prévention dans ce domaine. Elle a témoigné du fait que c'est une des rares fois dans son métier où elle a été amenée à intervenir dans une structure qui ne connaît pas de situation de crise liés aux risques psycho-sociaux.

### Formation des salarié·es

Pauline a participé à une journée de formation à Bagnolest : Sensibilisation à l'Ecoute centrée sur la Personne, dans le cadre de la pratique d'accompagnement.

Marie-Charlotte a terminé son certificat universitaire "Médiation – Outils de l'amiable"



### Puis, dans les associations locales :

#### SP 01/69

4 journées **d'analyse de la pratique** des accompagnements, avec pour intervenant·e  
Lucie Fauvet ou René Clavilier

2 journées (1 dans l'Ain et 1 dans le Rhône) sur **la formation de base SP** animés par Lorraine et Patricia

1 journée avec Marie-Charlotte **sur l'initiation à la gestion des conflits**

#### SP 42

2 journées **d'analyse de la pratique** des accompagnements avec Camille Forge, psychologue bénévole.

2 journées "Premiers secours en santé mentale"

1 journée de formation **accueil des nouveaux bénévoles** par les salariées

#### SP 26/07

2 journées **d'analyse de la pratique** des accompagnements avec l'intervention d'Agnès Gonnet, psychologue et de René Clavilier.

1 journée sur les **procédures collectives** par Kathleen Delage, salariée de SP National

½ Journée d'intervention du service contentieux de la MSA « Le recouvrement de la dette»

1 journée de formation **accueil des nouveaux bénévoles** par les salarié·es

#### SP 73/74

1 journée consacrée à **l'analyse de la pratique** des accompagnements avec René Clavilier.

Partage d'expérience d'une ancienne journaliste sur son parcours de vie et ses difficultés (burn-out, dépression...)

1 journée de **formation des nouveaux bénévoles** par le salarié



# COMMUNICATION ET ÉVÉNEMENTS

## FAIRE RÉSEAU AVEC INPACT ET DE NOUVEAUX ACTEURS COMME LE SECOURS CATHOLIQUE



En 2025, les associations locales de Solidarité Paysans Rhône-Alpes ont poursuivi leur implication dans le réseau Inpact. Ce réseau, dont le nom signifie « Initiatives pour une Agriculture Citoyenne et Territoriale » réunit plusieurs associations comme Terre de Liens, le CIVAM, Agribio, ADEAR, AMAP, Nature et Progrès...

Ce réseau se mobilise pour organiser des actions de sensibilisation autour notamment de la question de l'installation d'agriculteurs et la transmission des fermes. C'est dans ce cadre que les associations de SPRA ont participé à l'organisation de plusieurs événements :



↳ **En Ardèche**, nous avons co-organisé une Ferme Ouverte avec l'ADDEAR 07 à la Ferme des Genêts à Arlebosc, sur le thème : « Faire le virage de l'installation à deux : repenser sa ferme ». Merci à Jonathan et Camille pour leur accueil et leur témoignage.

**Dans l'Ain**, la première **fête des jeunes installé.es du département**, co-organisé avec l'ADDEAR, a permis de célébrer les réussites, de dédramatiser les difficultés, et de continuer à réfléchir et à s'entourer pour les prochains pas dans l'installation.



**Dans le Rhône**, avec l'ADDEAR 69, **une soirée sensibilisation aux 1ères années d'installation** avec des témoignages de jeunes agriculteurs, de bénévoles Solidarité Paysans. Des jeunes installés.es, des porteurs.ses de projets étaient présents pour écouter, échanger et poser leurs questions.



Solidarité Paysans Drôme-Ardèche a tenu un stand lors du **Salon international Tech et Bio au Lycée agricole du Valentin**, à Bourg-lès-Valence (26) : l'occasion de rencontrer de nouveaux partenaires pour mieux faire connaître notre action !



Des interventions régulières se font aussi auprès des étudiants agricoles, auxquels sont présentées les associations Inpact, et ce qu'elles peuvent leur apporter tout au long de leur **parcours d'installation**, comme au CFPPA de Die (26).

Grâce à la mobilisation sans faille de Wladeck Potocki, Agnès Gaillard, Michel Fombonne et bien d'autres, **l'exposition photo "Chemins de Terre"**, réalisée par la photographe Violaine Papot-Libéral, s'est promenée en Ardèche, dans la Loire, l'Ain, le Rhône et la Drôme.



# COMMUNICATION ET ÉVÉNEMENTS

## REVUE DE PRESSE 2025

Nous communiquons à la presse principalement à l'occasion de notre Assemblée Générale, des temps de recrutement des bénévoles et des événements que nous organisons (expos photos, fermes ouvertes...) au fil de l'année. La presse locale est généralement au rendez-vous pour relayer nos actions, et nous l'en remercions.

**Voici un échantillon des articles publiés ou émissions de radio diffusées sur Solidarité Paysans en 2025 :**

### ↳ L'Agriculture Drômoise (26) :

Avril : En Drôme, l'année 2025 commence fort pour Solidarité paysans

### ↳ L'information agricole du Rhône (69) :

Septembre : Salutaire main tendue

### ↳ Radio Ici (ex France Bleu) (26-07) :

Mars : « Solidarité Paysans recrute des bénévoles en Ardèche » - reportage au Béage

### ↳ Le Progrès (01 et 69) :

Septembre : Rontalon - Un ramassage de 3 tonnes de patates solidaires pour créer du lien au village

Novembre : Une association vient en aide aux agriculteurs en grande difficulté

Novembre : Solidarité Paysans de l'Ain à la rencontre des habitants

### ↳ Le Pays (42 et 69) :

Septembre : Solidarité Paysans - aidons les à aider

### ↳ RCF (42) :

Octobre : La Loire en questions : Jean-Michel Marquet (co-président de Solidarité Paysans Loire)

#### Anneyron

## Un voyage photographique au cœur du monde agricole

Le hall de la mairie d'Anneyron abrite, jusqu'au 14 novembre, les clichés de Violaine Papot. Un hommage à ceux qui nourrissent la population.

Ce mercredi 22 octobre, la municipalité a inauguré l'exposition de photographies réalisée par Violaine Papot, en partenariat avec l'association Solidarité paysans.

Cet événement, qui met en lumière les réalités du monde agricole, sera accessible au public jusqu'au dimanche 14 novembre.



Les membres de l'association Solidarité paysans ont présenté l'association et ses objectifs. Photo Le DL/Marc Bellin

#### Annonay

## Prendre conscience des injustices alimentaires et trouver des solutions

Dans le cadre du printemps de l'alimentation, coordonné par les centres sociaux avec des partenaires (agglomération, Collectif 3L, Accorderie, Restos du cœur, Comité catholique contre la faim et pour le développement), se tiendra une soirée sur le prix de l'alimentation, mardi 20 mai, à l'Accorderie. Une étude sera présentée suivie d'ateliers afin de se nourrir avec des produits locaux de qualité.

Lors de la soirée, l'étude baptisée "L'injuste prix de notre alimentation. Quels coûts pour la société et la planète?"



L'étude part du constat que 8 millions de Français sont en insécurité alimentaire et au moins 2 millions ont recours à l'aide alimentaire. Photo d'illustration Le DL/Christophe Agostinis

**L'info en + ► L'association Solidarité paysans accompagne les agriculteurs en difficulté**

**SOLIDARITÉ PAYSANS AIN-RHÔNE** / Dans le département, près de 70 exploitations sont accompagnées chaque année par Solidarité Paysans Ain-Rhône. Face à la montée des difficultés, l'association a besoin de bénévoles pour continuer sa mission d'entraide et d'accompagnement des agriculteurs du territoire.

### Salutaire main tendue



À Patricia Bissardon, animatrice-coordinatrice, et Pierre Thibz, bénévole-accompagnateur de Solidarité Paysans Ain-Rhône.



7 octobre 2025

Solidarité paysan 42



Il a bien du travail et peine :  
Au meilleur jour de la semaine.  
Il sème seigle, il herse avoine.  
Il fauche prés, il tond la laine.  
Il fait palissades et enclos,

Jamais il ne mange de bon pain :  
Nous lui prenons le meilleur grain  
Et le plus beau et le plus sain,  
Mais le mauvais reste au vilain.

S'il a oie grasse ou poulette ou  
Gâteau de blanche farine,  
À son seigneur il le destine...

# LES CHIFFRES CLÉS DE L'ACCOMPAGNEMENT DES AGRICULTEURS. TRICES EN DIFFICULTE

En Rhône-Alpes, en 2025 :

**488**

exploitations accompagnées



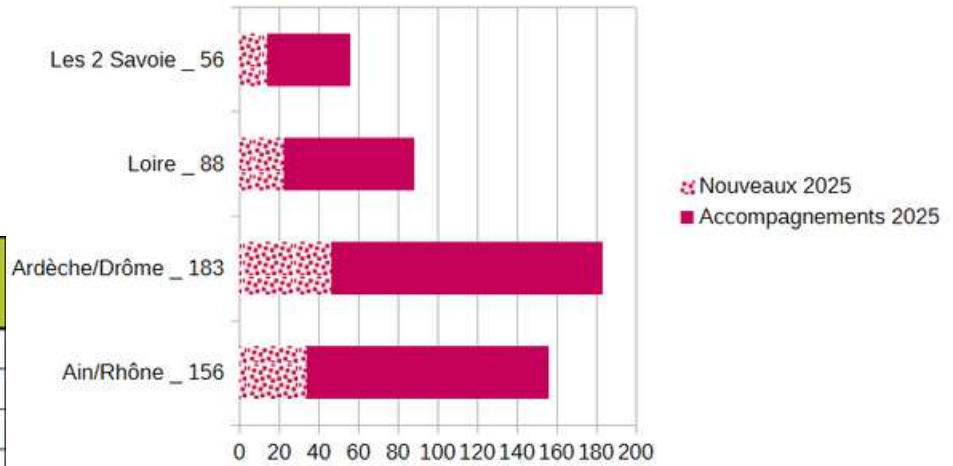
Nombre d'accompagnements par département :

département	Nbre Accompagnements 2025	Nouveaux 2025
Ardèche	52	17
Drôme	131	29
Ain	84	20
Rhône	72	14
Loire	88	22
Savoie	29	9
Haute-Savoie	27	5
Isère	5	2
<b>Rhône-Alpes</b>	<b>488</b>	<b>118</b>

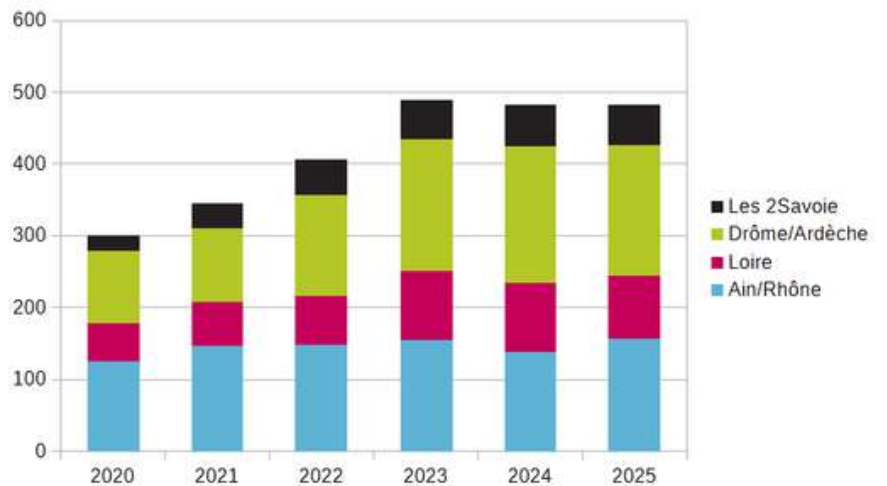
## Stabilité du nombre d'accompagnements

On note une stabilisation du nombre d'accompagnements par rapport aux augmentations notoires des années précédentes.

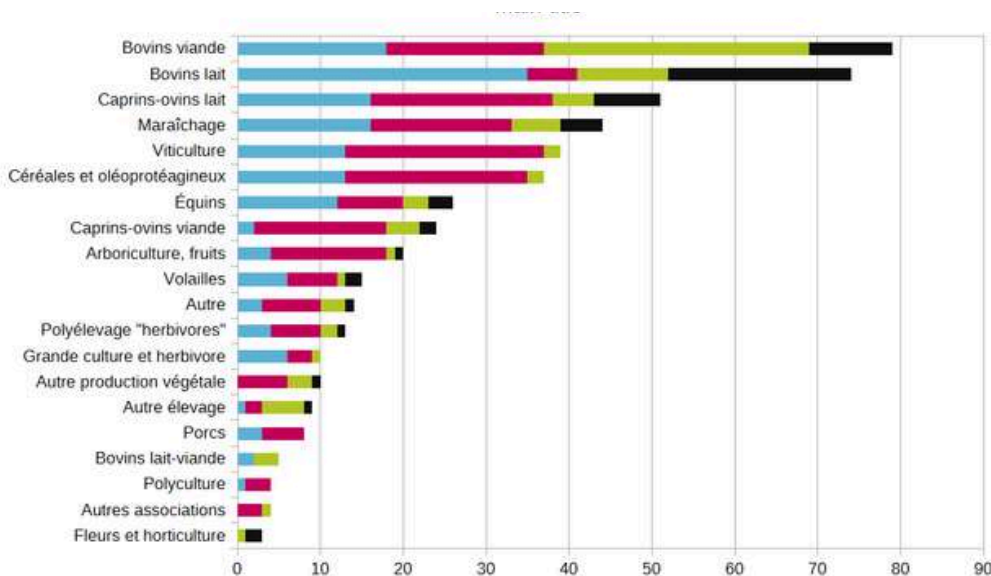
## Dynamique des accompagnements par association locale



## Évolution des accompagnements depuis 6 ans



## Production : Orientation principale des exploitations accompagnées

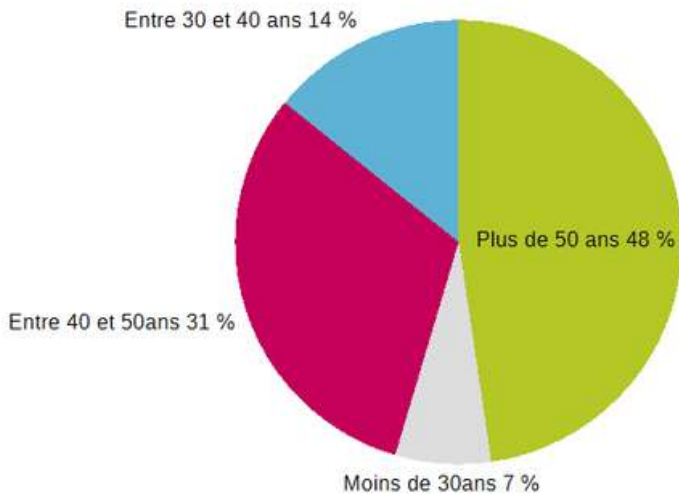


## Ruminants en tête Grande diversité des productions

Les productions les plus représentées restent les élevages de **ruminants**.

Toutes les orientations d'agriculture de Rhône-Alpes font appel à Solidarité Paysans.

## Proportions d'accompagnements par classe d'âge



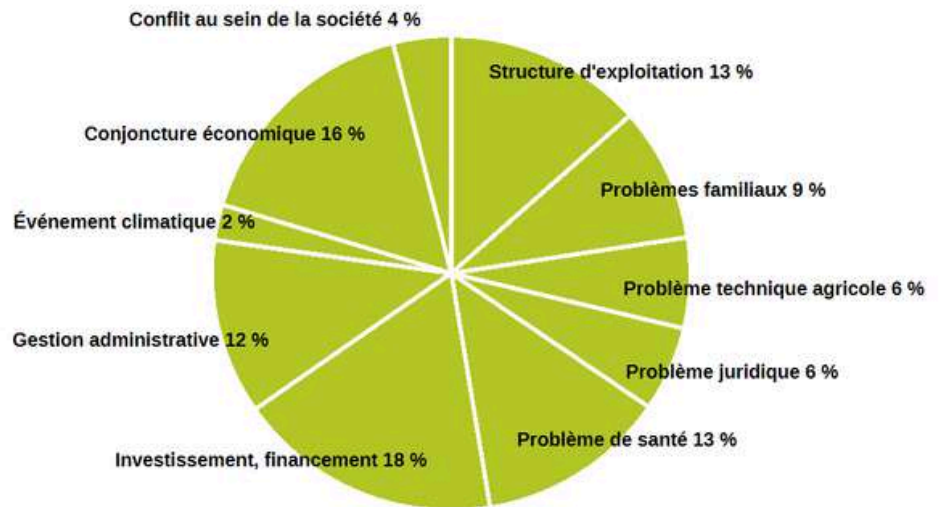
### Une majorité d'accompagnements d'exploitants en milieu ou fin de carrière

Près de la moitié des accompagnements concernent les **plus de 50 ans**.  
Un quart sont de jeunes exploitants, un chiffre en hausse.

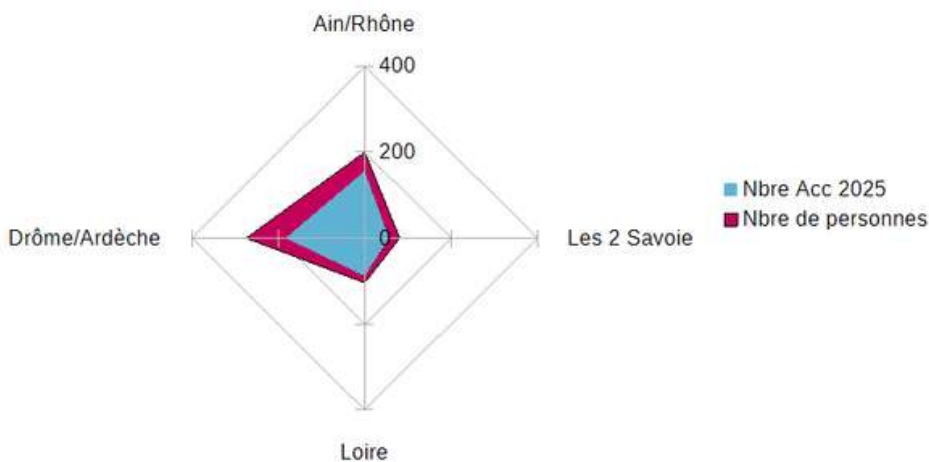
## Causes principales des difficultés

### Moyens financiers et économie comme premiers facteurs de difficulté

Pour la moitié des accompagnements, la première raison invoquée réside parmi des problèmes de **financement** (et / ou d'investissement), des problèmes économiques liés à la **conjoncture**, ou des problèmes liés à des **structures** non adaptées. Gestion administrative et problème de santé sont notoires et préoccupants.



## Les personnes concernées par nos accompagnements



Un de nos partenaires a demandé le nombre de personnes réellement concernées par nos accompagnements.

Ce graphique permet de visualiser l'impact qui va au delà de nos décomptes habituels.



## **PARTENARIATS** **TRAVAILLER AVEC DES ACTEURS SUR LE TERRAIN**



### ↳ **Groupe de travail sur le « Mieux-être en agriculture »**

RURAL (Représentations sur le mieux-être en milieu agricole), l'étude menée en collaboration avec l'Université Lyon 2 s'est poursuivie en 2025. Le groupe de travail a élaboré deux outils de recueil des données : **une grille d'entretien et un questionnaire.**

Dans un 1er temps, Mathilde Perray, chercheuse en psychologie sociale, accompagnée des bénévoles et agriculteurs-rices membres du groupe, est allée à la **rencontre de 25 agriculteurs-rices installés dans la région avec des profils les plus divers possibles** (productions, taille d'exploitation, âge...). Quelques agriculteurs-rices accompagnés ont également été interrogés. Puis un questionnaire a été diffusé dans les réseaux, auprès des acteurs du monde agricole: 150 agriculteurs-rices y ont répondu.

Une phase d'analyse des données a ensuite été menée par Mathilde Perray, accompagnée de Juliette Gastaud (maintenant Elia et Ginessa) ainsi qu'un croisement avec la littérature scientifique en lien avec les thèmes retenus. Fin 2025 - début 2026, nous arrivons maintenant à la phase de **présentation des résultats** dont une synthèse sera présentée lors de cette AG. Puis 2026 verra la valorisation des résultats. Hélène Chauveau accompagne le groupe dans cette phase, **deux outils sont en projet : une BD** (Dans la Rue des sciences) et un **jeu de société.**

Objectif: jouer à l'AG 2027 !



### ↳ **Projet culturel « Chemins de Terre »**

"Chemins de Terre" (film photographique et expo photos) a été finalisé début 2025 et présenté lors de l'AG régionale à Amplepuis (69) le 17 Avril. Moment fort en émotions avec les témoignages des agriculteurs-rices, bénévoles et les artistes qui ont participé à ce projet.

Depuis, cet outil artistique circule dans la région, dans les centres sociaux, médiathèques, mairies, cinémas, MJC...et va poursuivre sa route (son chemin...) en 2026.

# PARTENARIATS

## ÊTRE APPUYÉS PAR DES PARTENAIRES POLITIQUES ET FINANCIERS

Solidarité Paysans Rhône-Alpes met en oeuvre deux partenariats majeurs :



Avec le Conseil Régional Auvergne Rhône-Alpes qui renouvelle chaque année sa subvention à l'association, et cela depuis sa création, dans le cadre de notre projet intitulé :

**“Défendre l'économie régionale en accompagnant les agriculteurs en difficulté en Auvergne Rhône-Alpes grâce à un réseau mutualisé”**

En 2025, la **convention triennale** (2024-2026) se poursuit, et nous avons pu rencontrer le nouveau vice-président en charge de l'Agriculture, M.Amrane. Nous le remercions pour son soutien essentiel.



Avec l'Agence Régionale de Santé Auvergne Rhône-Alpes, qui renouvelle également son soutien à l'association et cela depuis 2018, sur 4 axes :

- accompagner les agriculteurs.ices
- développer les compétences des accompagnateurs.ices
- communiquer sur la détresse des agriculteurs.trices
- participer au développement des réseaux de détection et de prise en charge des RPS et suicidaires chez les agriculteurs.trices.

En 2025, la **convention triennale** (2024-2026) se poursuit. Nous la remercions pour sa confiance.

### MÉCÈNES



La **Compagnie Nationale du Rhône** reste mécène de Solidarité Paysans Rhône-Alpes, Gard et Provence jusqu'en 2027. Elle soutient les accompagnements menés sur les territoires le long du Rhône, dans un objectif de solidarité envers la profession.



Lors de la 1ère signature avec la présidente du Directoire de CNR, en 2024

La **Fondation Après Tout** a contribué au cofinancement de formations destinées aux équipes salariées et bénévoles, dont deux qui ont eu lieu en 2025 "Premiers secours en santé mentale" dans la Loire. "Prévention des risques psycho sociaux dans la fonction d'employeur" à Lyon.



### LE FONDS DE DÉVELOPPEMENT DE LA VIE ASSOCIATIVE (ETAT)



Que ce soit pour la formation des bénévoles, pour le fonctionnement de notre association ou pour le développement de nouveaux projets, **l'Etat soutient chaque année Solidarité Paysans Rhône-Alpes.**

# APPARTENIR AU RÉSEAU RÉGIONAL ET NATIONAL SOLIDARITÉ PAYSANS

## L'année 2025 a été marquée par :



- une vie associative légère avec deux réunions du bureau, une en visio et une en journée en présentiel dans les locaux de SP Loire, et également l'AG qui s'est déroulée en Auvergne le 8 Avril 2025 à Lempdes (63).
- un changement de co-trésorier, Marc Dumas (SP42) a remplacé Denis Fortin (SP73/74)
- le renouvellement du soutien du Conseil Régional dans le cadre de la convention triennale (2024-2026)
- le renouvellement du soutien de l'ARS dans le cadre de la convention triennale (2024-2026)
- la fin du partenariat (2021 à 2025) avec la Fondation de France sur un projet de recherche-action PimsMoi et la clôture par un colloque le 13 février 2025 qui a réuni près de 130 participants
- un partenariat qui s'est concrétisé avec la Fondation Après Tout (sous l'égide de la Fondation de France) pour le financement de la formation des bénévoles et des salarié-es
- un nouveau partenariat avec la DRAAF Aura pour trois ans (2025/2027) pour soutenir les actions de prévention des difficultés (interventions scolaires)



## A l'échelle de Solidarité Paysans national, nous avons participé à :

- La Commission Juridique ; Pascale Blanc (salariée) et Hervé Seigneur (bénévole) avec une mise à disposition du réseau en 2025 les nouveaux guides juridiques. La commission a également travaillé sur la protection de la maison d'habitation de Entrepreneurs Individuels et sur la future réforme des Procédures Collectives.
- Comité de Pilotage du Fonds de dotation : Justine Arnaud y participe.
- Groupe Formation et au Groupe Observatoire : Sabrina Dupoux y participe.
- Comité de Pilotage Psycho-social : Claire Leroy a pris la suite de Léa Fanget.

En 2024, grâce à l'évènement Z'EVENT, Solidarité Paysans National a récolté 1,5 millions d'euros. Une approche collective a alors été mise en place pour établir un **plan stratégique pluri-annuel** pour une bonne utilisation de ces fonds à SPRA. Ce sont Pierre Thizy et Justine Arnaud qui ont participé à ce travail collectif qui a été présenté lors de l'AG nationale en Juin 2025.

## 5 axes stratégiques ont été choisis pour orienter l'utilisation de ces fonds dans ce projet de plan :



Sécuriser les moyens financiers



Renforcer la cohésion et les relations internes



Développer la communication externe et le plaidoyer



Développer les ressources humaines



Assurer un accompagnement et une défense de qualité

Puis des actions ont été déclinées dans chaque axe sur lesquelles les associations locales et régionales pouvaient se positionner pour bénéficier de fonds dès 2026.

# ZOOM SUR LES ASSOCIATIONS LOCALES



Pour notre association, Solidarité Paysans 26/07, c'est toujours autant d'appels pour aider les agriculteurs en difficulté.

183 exploitations ont été accompagnées en 2025.

Quand nous avons écrit ces premiers mots, nous nous sommes dits que les chiffres allaient plomber la journée, que nous avions envie de gaieté, de bonne humeur, d'échanges positifs ; alors nous avons sélectionné quelques moments clés :

**Les animations BIOCOOP**, avec l'arrondi en caisse où les échanges avec les clients sont plutôt constructifs.

**Un repas offert par un agriculteur** aux bénévoles et salariée accompagnant alors que celui-ci ne proposait lors des rencontres jusqu'alors, aucune boisson.

**Les réunions de secteur** où l'on rencontre des anciens et des nouveaux bénévoles dans une ambiance bonne enfant et qui se termine à point d'heure car personne ne veut partir.

**Les œufs**, avec lesquels on repart car l'agriculteur ne sait pas comment nous remercier.

**Le gigot de sanglier**, l'agriculteur accompagné voulait décharger un peu le congélateur !!! mais surtout remercier ....

**Les formations** qui nous permettent d'avancer et d'être à la pointe de l'information. Les repas partagés lors de ces journées permettent aussi de se connaître et créent du lien entre bénévoles.

**Les nombreux articles** publiés dans les journaux locaux où nous sommes « magnifiquement beaux » en Photo !!!

**L'exposition photo de CHEMINS de TERRE** qui nous a emmenée vers de beaux territoires avec des échanges riches pour faire connaître notre association.

**La création d'un nouveau secteur en Ardèche**, la Montagne Ardéchoise, car les vallées et petites routes sont nombreuses dans ce département.

Chacun et chacune a dans sa tête des moments comme ceux-ci. Regardons les, profitons en, partageons les, car ce sont de **belles histoires** qui nous permettent de continuer et d'être encore et toujours présents auprès des agriculteurs et agricultrices.

Agnès GAILLARD, Claude RULLIERE, Michel FOMBONNE, administrateur·rices 26-07 à SPRA

# ZOOM SUR LES ASSOCIATIONS LOCALES



## **DNC dans les Savoie : angoisse et tensions**

Alors que tous les voyants étaient au vert pour la filière lait et viande bovine, 2025 restera dans les Savoie, une année d'angoisse, l'année de la DNC. L'été où cette maladie des bovins, complètement inconnue en France, est arrivée on ne sait comment, dans un coin aussi improbable que Cessens. Une maladie non transmissible à l'homme, mais à cause de laquelle on bloque immédiatement la vente de nos fromages, mais surtout une maladie dont le protocole sanitaire européen qui oblige l'abattage total et immédiat dans l'étable ou dans les champs, du troupeau contaminé, et cela dès que le premier cas apparaît.

Son annonce a mis chacun d'entre nous, puis très rapidement la France entière en **état de choc**. Chacun des accompagnants, avec sa sensibilité d'éleveur, a pu imaginer les nuits blanches que chaque éleveur touché a dû passer. Une nuit, comme nous l'ont confié certains, à retourner le dilemme « j'ai une vache qui présente des nodules, demain matin, si j'appelle mon vétérinaire je sais que condamne à mort mon troupeau et avec lui, mes vaches fétiches, celles qui m'ont toujours laissé de bonnes génisses, celles qui peut être ont eu un prix au concours. Mais si je n'appelle pas, je prends la responsabilité, dans cette période où les mouches et les taons sont les plus voraces, de contaminer mes voisins et de les obliger eux aussi à abattre leurs propres troupeaux ».

Aucun d'entre nous depuis le ministère, la préfecture, en passant par les syndicats, jusqu'à nous bénévoles de SP n'étions préparés à ça. Quelle place devait tenir Solidarité Paysan dont la devise est comme son nom l'indique d'aider les agriculteurs en difficulté ? Devions nous prendre parti dans un contexte syndical divisé et tendu, au risque de nous diviser nous-même et de nous couper d'une certaine catégorie d'agriculteur ?

**Nous avons été bien sûr présents auprès de 3 exploitations** qui nous en ont fait la demande, mais en plus, il nous a semblé nécessaire que nos membres fassent le tour des agriculteurs frappés pour leur apporter le soutien humain évident, soutien qui n'est jamais assez fort devant une pareille catastrophe.

Lors de nos visites nous avons constaté la grande détresse de chacun mais aussi la profonde division entre ceux qui auraient voulu résister à ces abattages totaux et ceux qui les avaient rapidement acceptés. Là nous avons pensé que nous avions un rôle à jouer. Essayer de préserver l'ambiance pour l'avenir dans les communes en leur permettant d'exprimer leur douleur et de se parler entre gens d'avis différents. **La magie du bâton de parole**. Nous avons vécu **des moments d'humanité** très forts avec une qualité de réflexion incroyable. Ce jour-là aussi les éleveurs ont pu parler ensemble, **Parler c'est le chemin de la guérison**.

Aujourd'hui la plupart des éleveurs sont repartis et ceux qui ont accepté vont plutôt bien. Pour d'autres, cela reste moralement difficile. La solidarité a beaucoup joué dans les Savoie. Avec l'aide des syndicats de race ou autre, tous ont trouvé de bons animaux à des prix corrects. Reste qu'à notre connaissance le solde des indemnisations prévues n'est toujours pas versé.

Maurice PETIT-ROULET, président de Solidarité Paysans Pays de Savoie et administrateur SPRA

## ZOOM SUR LES ASSOCIATIONS LOCALES



En 2025, Solidarité Paysans Loire a accompagné 88 fermes, presque autant qu'en 2024, année tristement record. L'actualité agricole nous interroge et nous inquiète quant au nombre d'accompagnements à venir. Que va devenir la PAC après 2027 ? Quelles vont être les conséquences des accords commerciaux sur les prix des produits agricoles ? Le prix des intrants, lui, est reparti à la hausse avec les conflits mondiaux. La facture électronique va remplacer la feuille papier en septembre 2026, il faudra se mettre dans les clous et faire appel à des services payants : comment les agriculteurs vont-ils s'adapter au tout numérique ?

**Nos accompagnements se complexifient** d'année en année, à mesure que le contexte social, administratif et économique se durcît. Notre mission de **conciliateur dans les Règlements Amiables Agricoles** auprès du Tribunal de Roanne le montre, car malgré un flou sur sa poursuite, les dossiers que nous suivons montrent des difficultés autres que financières et restent accompagnés par l'association.

Heureusement, **nous pouvons compter sur nos bénévoles**, qui sont une cinquantaine dans la Loire. Ils ont bénéficié cette année de 3 formations : dispositifs d'aide pour les agriculteurs, premiers secours en santé mentale et procédures collectives. En plus de tout cela, nos bénévoles se réunissent régulièrement en Groupe de Territoires, sur le Nord et le Sud du département, et en Réunions d'Analyse de la Pratique, accompagnée par Camille Forge, psychologue bénévole auprès de l'association. Le renouvellement des bénévoles est un enjeu majeur pour notre association, pour pouvoir poursuivre notre mission dans un contexte de baisse généralisée des financements.

Pour faire face à cet enjeu, nous avons mis en place en 2025 **un groupe mécénat** qui travaille sur la recherche de fonds auprès d'entreprises qui partagent nos valeurs. Si la levée de fonds reste timide pour le moment, l'accueil est chaleureux, des partenariats semblent s'amorcer, et même certaines entreprises se montrent généreuses et nous les remercions vivement de la confiance qu'elles nous accordent.

L'année 2025 marque aussi la fin du **dispositif PINSMOI**, un travail multi-partenarial de Recherche-Action mené en Auvergne et dans la Loire, autour de deux axes : l'accompagnement collectif d'agriculteurs en difficulté et les modalités d'une détection plus précoce des difficultés des agriculteurs et agricultrices. Le colloque de restitution du projet a réuni le 13 février 2025 tous les partenaires (Etat, INRAE, UMR Territoires, SP, ADDEAR, CIVAM, VetAgro Sup, SMAD, Fondation de France) pour faire le bilan. Il en ressort l'importance :

- Du collectif de pairs dans la construction de la confiance en autrui et en soi, pour reprendre de l'autonomie,
- Des proches, pour détecter les difficultés.

Faute de moyens et de temps, nous n'avons pas pu poursuivre cette démarche en 2025 mais c'est une volonté pour la suite.

Marc DUMAS, administrateur 42 à SPRA

# ZOOM SUR LES ASSOCIATIONS LOCALES



En 2025, comme beaucoup d'associations, nous avons été bousculés dans **nos ressources financières**, plus particulièrement dans le Rhône.

Cela nous a permis de :

- Prendre du recul par rapport à nos activités et modes de fonctionnements,
- Compter nos soutiens, qui ont été nombreux et qui soulignent la justesse de notre « travail ». Nous les remercions tous chaleureusement,
- Aller au-devant de nouvelles ressources financières, groupe de travail sur le mécénat, soutien des Biocoop.

- Sortir en tant que bénévole de notre seul rôle d'accompagnant, pour être ambassadeur de SP, personne ressource, administrateur, pour maintenir la pérennité de notre association qui nous est chère.

Ce désordre nous oblige à la créativité et à sortir du cadre...

## **-Le besoin de "faire autre chose" aussi et aller voir ailleurs... !!**

Besoin assez particulier au sein de SP 01-69, pour être pertinent, performant et alerte dans nos accompagnements :

- Intervention/prévention dans les centres de formations
- Théâtre forum pour sensibiliser les publics
- RURAL, un partenariat SPRA avec l'université Lyon 2 où nous sommes très présents
- Chemins de terre, expo et film à faire vivre
- Actions de communication avec différents partenaires
- Actions de sensibilisations dans de nombreux lieux

C'est remarquable dans notre besoin de parler plutôt de "Mieux être" chez les agriculteurs que de "Mal être" et difficultés extrêmes, sur lesquelles, lors de nos échanges, nous sommes assez souvent questionnés.

**-Cultiver le "faire ensemble"**, avec nos partenaires sur nos départements, pour ajouter nos particularités, complémentarités, richesses sur le terrain :

- Veille sur le terrain
- Sentinelles et personne ressources
- Trouver le bon chemin pour ouvrir la porte la première fois...
- Savoir trouver la bonne ressource au bon moment
- Une réactivité, un turbo "Quand besoin est".

Les comités Réagir sont tout à fait pertinents pour cela.

Nos différentes rencontres et actions de terrain et avec nos partenaires également.

Ce faire ensemble, c'est comme le jardin, il faut y être souvent.

Didier BONNARD et Wlodek POTOCKI, co-présidents 01-69 et administrateurs à SPRA



**MERCI POUR  
VOTRE ATTENTION !**

**VOUS AVEZ DES QUESTIONS ? CONTACTEZ-NOUS !**

**Solidarité Paysans Rhône-Alpes**

58 Rue Raulin - 69007 LYON

[rhonealpes@solidaritepaysans.org](mailto:rhonealpes@solidaritepaysans.org) - 04 78 59 61 87