

VISIBILITE ET LISIBILITE !

Depuis le 25 septembre, sortie du film « Au nom de la Terre », les salles de cinéma ne désespèrent pas dans les campagnes. Le réalisateur du film Édouard Bergeon, s'est inspiré de l'histoire vécue par sa propre famille. Le producteur Christophe Rossignon est fils et frère d'agriculteurs. Il a à son actif d'autres films produits avec des acteurs de grand talent : Guillaume Canet le père ; Anthony Bajon le fils, Veerle Baetens, la mère et Rufus, le grand-père. Capté pendant 1h40, une très grande émotion se propage dans le public, découvrant la détresse d'une famille vivant de très grandes difficultés dans sa profession.

Un grand merci à ces acteurs qui jouent parfaitement leur rôle et qui nous font vivre cette saga familiale, tellement d'actualité. Un très grand merci à Guillaume Canet et Édouard Bergeon pour leur engagement à soutenir et faire connaître Solidarité Paysans et leur présence lors des débats après les projections. **Un grand merci aussi aux bénévoles et aux salarié.es du réseau** pour leur disponibilité à animer les débats après le film. **Un autre merci à l'ensemble du réseau Solidarité Paysans aux Biocoop** qui se sont engagées dans la campagne du « don militant ».

Toutes et tous ont contribué à faire connaître la situation de nombreux agriculteurs et agricultrices et le travail d'accompagnement et de défense des agriculteurs réalisé par Solidarité Paysans.

Le savoir-faire de Solidarité Paysans est aujourd'hui unanimement reconnu : nous sommes la seule association proposant un accompagnement global, prenant en compte l'ensemble des difficultés

rencontrées par la personne et sa famille en la plaçant au centre des préoccupations.

Notre démarche d'accompagnement engage réciproquement la personne qui fait appel et les bénévoles et salariés de l'association. **Elle repose sur la confiance, le respect mutuel et la transparence. Accompagner, c'est écouter sans juger, dans la confidentialité et dans la confiance.** C'est aussi respecter les décisions des personnes accompagnées, permettre la prise de recul pour pouvoir s'interroger, dire non à un projet trop ambitieux ou à des investissements disproportionnés, proposés par les banques, coop d'approvisionnement ou autres OPA.

Les travailleurs et travailleuses en agriculture doivent pouvoir : vivre de leur travail, nourrir leur famille, travailler dans des conditions humaines et respectueuses de l'environnement pour une transmission possible.

Pour un avenir satisfaisant, nous devons résister, combattre l'industrialisation de l'agriculture qui ne respecte ni les personnes, ni l'environnement et qui peut conduire à l'irréparable, comme nous le montre bien le film « Au nom de la Terre ». **Et puisque l'utopie d'aujourd'hui est bien souvent la réalité de demain, utilisons nos expériences communes pour construire pas à pas, un monde plus juste et plus solidaire.** Et que l'année qui vient soit meilleure pour tous, **parce qu'ensemble, à la mesure de nos moyens, nous bâtirons un monde acceptable pour tous !**

Très belles fêtes de fin d'année à tous !

Gérard AYMONIER
Co-Président SP39



L'ACTU' AGRICOLE

VOUS TRAVAILLEZ MAIS VOTRE REVENU EST FAIBLE : PENSEZ À LA PRIME D'ACTIVITÉ !

Cette aide financière mensuelle est ouverte à tout travailleur(se) salarié(e) ou non salarié(e), majeur(e), de nationalité française ou étrangère en situation régulière et vivant sur le territoire depuis au moins 5 ans. Les exploitants agricoles doivent en faire la demande auprès de la caisse MSA. **Le calcul du montant de la prime d'activité est complexe et varie en fonction de la composition et des ressources du foyer, y compris des aides au logement, allocations familiales, AAH, etc.**

A titre d'exemple, le plafond de revenu à ne pas dépasser pour un exploitant agricole, vivant seul et ne percevant pas d'autres aides, est de 21 446 €/an. Le plus simple est de faire une simulation en ligne pour vérifier si vous y avez droit : <https://mesaides.gouv.fr/>. Nous pouvons aussi vous aider à faire la démarche. Une fois admis dans le dispositif, il faudra effectuer une déclaration de ses revenus tous les trois mois. **Le montant de la prime d'activité n'a pas à être déclaré aux impôts et n'est pas imposable.** La prime d'activité ne doit pas être confondue avec le RSA (revenu de solidarité active) qui lui est versé en cas d'absence de revenu (absence d'activité ou revenu déficitaire), ou de manière dérogatoire en cas de grandes difficultés, mais ces deux aides peuvent être demandées en même temps.

Aide à la Relance des Exploitations Agricoles (AREA) – SOLIDARITÉ PAYSANS HABILITÉ

Solidarité Paysans accompagne les agriculteurs dans le diagnostic complet (économique, financier, technique, humain...) de leur exploitation afin de construire ensemble les pistes d'amélioration à mettre en place. Pour certaines exploitations, cette action peut aussi se réaliser dans le cadre du dispositif AREA instauré par l'état.

Qu'est-ce que le dispositif Area ? Il se décline en 2 volets : le plan de restructuration et le suivi technico-économique obligatoire.

Quelles sont les conditions générales pour être éligible ?

Plusieurs conditions sont nécessaires : **▪Un audit global** est préalablement réalisé, suivi d'une proposition de mise en place d'un **plan de restructuration**, validé par la cellule d'accompagnement des exploitants en difficultés. **▪Et que le plan puisse rétablir la viabilité de l'exploitation à long terme.**

Le dispositif AREA peut être mis en place en faveur d'exploitations en redressement judiciaire (ou sauvegarde, ou règlement amiable) ; dans ce cas, la double condition énoncée ci-dessus est sans objet.

Et en outre, l'exploitation doit **présenter au moins 3 des 4 critères économiques suivants :**

Taux d'endettement > à 70% ; Trésorerie < à 0 ; EBE / Produits < à 25% ; Revenu disponible par unité de travail < à 1 SMIC net annuel. **Quelles sont les aides proposées ?** Il s'agit d'aides à la restructuration, donc de prises en charge :

▪Jusqu'à 100% du surcoût de la restructuration des dettes bancaires existantes. **▪Jusqu'à 100% des coûts de la garantie bancaire si exigée.** **▪D'une partie des intérêts bancaires dus sur la durée du plan (7 ans maximum).** **▪D'une partie des intérêts ou facilités de paiement contractés auprès des fournisseurs.** **▪D'une partie des dividendes.** **▪Partielle ou totale des frais d'adhésion de l'exploitation à différents collectifs agréés (CUMA, syndicat, Civam, Solidarité Paysans,).**

Le montant de l'aide de l'Etat est plafonné à 10 000 € par unité de travail non salarié, dans la limite de 2 par exploitation, plus 2000 € par unité de travail salarié.

Les autres financeurs publics ont la possibilité de compléter les aides de l'Etat, mais c'est très encadré. Prudence.

Y a-t-il un suivi ? Le suivi technico-économique de l'exploitation est obligatoire. Il peut conduire à des adaptations en fonction des résultats observés. L'exploitant s'engage à se conformer à la prescription de ce suivi. Le suivi est mis en place en même temps que le plan de restructuration et s'achève au terme du plan.

L'aide de l'Etat pour le suivi est fixée à 80% du coût de la prestation, dans la limite d'un montant éligible de 1 000 €, soit 800 € maximum.

Claude LYAUTEY, bénévole SP70

Les cotisations sociales sont souvent des sujets de grands débats entre paysans. Qu'on les juge trop lourdes ou pas, ce sont vos cotisations sociales qui permettent de payer votre sécurité sociale, les aides en cas de coups durs, et qui demain permettront de payer votre retraite. Néanmoins, il vous arrive de rencontrer des difficultés de paiement, et quand l'engrenage est enclenché il est bien difficile de s'y retrouver dans les courriers et les calculs.

Le 28 novembre dernier, une journée a été organisée dans le Jura avec l'appui de la MSA FC et de l'AFOCG du Jura pour comprendre, anticiper et gérer les impayés de cotisations sociales. Qu'en retenir ?

1. Que se cache-t-il derrière mes cotisations sociales ? Des contributions en fonction de mes revenus déclarés (avec un paiement minimum d'environ 2 600 €)

- **Des contributions pour la SANTÉ** (assurance maladie en cas d'accident professionnel et hors accident professionnel, indemnités journalières, invalidité) = **paiement minimum annuel 757 €**

- **Des contributions pour la RETRAITE** = **paiement minimum annuel 1 826 €**

Donne un droit à retraite de **10 590 €/an (soit 882.50 €/mois)**

- **Des contributions pour les AIDES SOCIALES**

2. quelle est l'incidence d'un non renvoi de DRP (Déclaration de revenus professionnels) ?

Une taxation d'office de 25% supplémentaire sur les derniers revenus déclarés, cumulable d'années en années tant que les DRP ne sont pas renvoyées

3. quels courriers je reçois quand je suis en retard de paiement ? à quels risques je m'expose ?

- 15 jours après la date limite de paiement des deux premiers appels ou de l'émission définitive : **un rappel**

- pour l'émission définitive, 30 jours après le rappel : **une mise en demeure** (recommandé)

- pour l'émission définitive, 60 jours après la mise en demeure : **une contrainte** (recommandé)

= **dernier appel avant l'action d'un huissier ou du tribunal**

Attention le fait de ne pas aller chercher son recommandé ne change rien, la procédure est lancée

4. comment réagir en cas de difficulté ?

- **contacter Solidarité Paysans** qui vous accompagnera à contacter le service recouvrement pour mettre en place un échéancier, obtenir un délai de paiement ou monter un dossier de demande de prise en charge (même si je suis à jour de mes cotisations sociales) contact : 03 81 65 60 49 / contactrecouvrement.blf@franche-comte.msa.fr

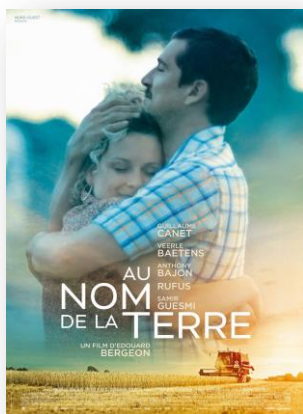
- **contacter un.e assistant.e social.e** pour étudier les possibilités d'aides complémentaires

Ne pas s'isoler, ouvrir les courriers et répondre au téléphone !

N'hésitez pas à contacter Solidarité Paysans pour vous accompagner dans vos démarches !



ACTUALITÉ REGIONALE



AU NOM DE LA TERRE, UN INCROYABLE SUCCÈS !

Avec plus de 1,7 millions d'entrées au cinéma, ce récit autobiographique témoignant des difficultés du monde agricole a secoué et ému la France entière. **Merci à Édouard Bergeon, (le réalisateur) et Guillaume Canet (l'acteur principal) pour ce cri d'alerte sur la détresse des paysans !** Solidarité Paysans, partenaire du film, a aussi bénéficié d'un soutien considérable de la part de l'équipe du film et aussi d'une reprise médiatique nationale inouïe, avec la mise sous projecteurs de notre action d'accompagnement et de défense des paysans en difficulté !

Cette rentrée 2019 restera gravée dans les mémoires de nos bénévoles et salariés car nous n'avons pas manqué de saisir cette aubaine pour interpeler le grand public et nos politiques sur le malaise existant dans nos campagnes ! Au niveau national, plusieurs interpellations et réunions politiques se sont effectuées et notamment **la rencontre avec le président Emmanuel Macron, l'équipe du film et le président de Solidarité Paysans au mois d'octobre dernier.** Plusieurs pistes de travail ont été amenées, il faut continuer !

Plus de 4000 spectateurs présents lors de ces rencontres en région, et des centaines de paysans dont on peut se féliciter la présence !



DU CÔTÉ DE LA FRANCHE-COMTÉ

En Franche-Comté, les bénévoles se sont fortement mobilisés pour rencontrer le grand public, parler des difficultés des agriculteurs.trices pour vivre dignement de leur métier et faire connaître l'association Solidarité Paysans.

Au total, ce sont 25 projections - débats (11 dans le Jura, 9 dans le Doubs et 5 en Haute-Saône) qui ont été organisées dont 1 avant-première dans chaque département.

Avec beaucoup d'émotions, chacun a pris la parole pour faire connaître sa méconnaissance de la question, ou bien exprimer sa colère face à un système qui broie les paysans.

Ces projections nous ont permis d'intéresser de nombreuses personnes à la cause de l'association et espérons des recrutements de bénévoles en conséquence.

PROJECTION-DÉBAT - TÉMOIGNAGE

Générique de fin de film. Les lumières sont éteintes. Silence dans la salle. On laisse le temps à chaque spectateur de se reprendre face à la violence de la fin de vie de ce paysan... Puis une partie de la salle se lève. Restent les personnes qui veulent débattre ou comprendre « comment peut-on en arriver là ? » Un bénévole prend le micro pour expliquer ce qu'est « Solidarité Paysans », ensuite les remarques sur le film arrivent très vite : « Ça nous bouleverse », « ça questionne », « l'importance de la famille », les questions d'ordre politique agricole ou syndical viennent par la suite... **A chaque intervention, un bénévole explique ou tente de répondre, avec la casquette de Solidarité Paysans et surtout avec ses tripes.** Aussi des questions motivantes pour nous les bénévoles : « félicitations pour votre action. Je viens du monde industriel, que peut-on faire pour vous aider ? ». « Merci pour cette soirée, notre société juge beaucoup et n'est pas à l'écoute » ...

Philippe LIGIER, bénévole SP-APAD25

ANALYSE DU FILM : Emotion, déprime, colère. En juillet à St Brieux, en présence de l'équipe du film, à Vesoul en septembre, à Besançon en octobre avec Edouard Bergeon, puis à Dampierre sur Linotte.
4 fois ce film, chaque fois, en moi, un nouveau film intime.

Est-ce un film, est-ce un

documentaire ? Puissant ! Rarement profession-vie familiale a été filmée si fidèlement. Quelle audace pour Edouard Bergeon de mettre en scène ses propres souffrances. Qu'importe, c'est réussi, Christian serait très fier de lui.

Criant de vérité, comment ne pas s'identifier à Pierre, fraîchement formé, dopé par un stage aux USA, amoureux, confiant, est-ce de l'orgueil ?... Années 70 ou 2015. **L'avenir appartient aux audacieux...** Ce n'est pas contre nature. Quelle ode à sa maman. Qui n'est pas ému par la force qui émane de la mère, de l'épouse, aimante, trop forte ! Pilier du bateau dans une tempête qui dure, qui dure. Pour toutes ces femmes, merci Edouard d'avoir très bien écrit ce rôle si bien interprété par Veerle Baetens. Que d'amour !

A Solidarité Paysans, on sait que depuis 50 ans, les transformations du monde paysan s'accompagnent de casses tragiques. Pierre était-il un gestionnaire fou ? Était-il triste époux, mauvais père ? Manquait-il de résistance ? Était-il un fils ingrat ? Et son père inhumain ? Guillaume Canet, Rufus, chapeau !

Un engrenage impitoyable ?

J'ai l'âge qu'aurait Christian Bergeon. Formé en lycée agricole. Produire plus, utiliser avec art et confiance les phytosanitaires, moderniser, s'agrandir... optimistes nous restons, c'est notre carburant. Mais avons-nous trop obéi ? Pierre accepte le deal des volailles, les bâtiments sont subventionnés, la coop s'occupe de tout... la coopérative cumule les rôles : conseille, achète les productions, fournit les intrants,

ce n'est pas logique vu de l'extérieur (parole du salarié dans le film, pourquoi ne pas consommer notre blé ?), cependant, c'est le modèle, d'actualité ! Quand elle n'est pas devenue « banquière » ? Paradoxe, l'agriculteur offre les matières premières à l'industrie : ses céréales, son lait, sa viande et consomme de nobles intrants, les aliments du bétail, les phytosanitaires... de l'industrie. Il y a inversement des valeurs, les productions agricoles sont les produits élaborés ! Et cet inversement des valeurs disqualifie l'agriculteur qui, on le voit dans le film, est moins confiant de sa céréale qu'il l'est de l'aliment livré (sous contrat).

C'est une lente dérive, mais le malaise des agriculteurs grandit à l'ombre d'industries rayonnantes. Force est de constater que « en marchés standards », les cours n'ont jamais permis aux agriculteurs de rémunérer normalement leur travail, la solution est de travailler toujours plus, de créer un nouvel atelier... Les plus forts tiennent, silence sur le temps de travail, le travail bénévole (enfants, épouses et retraités), la présence indispensable de stagiaires. L'évitement fiscal et social aussi est responsable de surinvestissement, ne l'oublions pas. L'endettement structurel croît mais sans alarmisme. L'opportunité de l'agrandissement, grandir ou mourir, donne du répit mais rend les structures de moins en moins repreneables, ce qui est cruel en fin de carrière.



Quid de la solidarité paysanne

ancestrale. Le voisin qui faiblit est une opportunité. Le film ne traite pas directement ce sujet, mais la ferme de Pierre s'est agrandie aussi entre la reprise au père et la tragédie finale. C'est un processus que le système, avec les aides PAC (à l'ha), n'a fait qu'accroître.

Combien d'agriculteurs sont morts d'avoir trop travaillé, de ne pas avoir pris le temps de se soigner, de s'être doucement empoisonnés ? Combien ont décidé d'en finir ? Parfois j'en commence l'inventaire. Ils aimaient profondément leur métier. Hélas les tragédies ne sont pas qu'agricoles, nous en avons tous vécues, graves, dans tous les milieux.

Combien de paysans ont jeté

l'éponge ?... Et ne le regrettent pas ! Et puis, le fils (Edouard joué par Anthony Bajon) malgré les difficultés, n'envisage que poursuivre l'œuvre familiale alors que son père tente de l'en dissuader. Le petit garçon a pour jouets des engins agricoles, conduit le tracteur dès ses 4-5 ans (fierté)... Le marketing sévit avant la maternelle !

A qui la faute ? Le système est toxique, la famille l'est aussi, parfois.

Aujourd'hui comment atteindre les exploitants quand le vertige les prend ? Fragiles, isolés, proies aux appétits commerciaux d'une part, aux appétits locaux, à qui se confier ?...

Solidarité Paysans est soutenu avec éloge par l'équipe du film (Canet, Bergeon, Rossignon), c'est un honneur et aussi un défi, se faire connaître, briller dans le paysage des paysans.

Claude LYAUTEY, bénévole SP 70

« LA SOLIDARITÉ, UNE RESSOURCE POUR REBONDIR »

C'est sur ce thème que s'est tenu le 5^{ème} colloque régional, le 17 décembre à Vesoul, un temps fort pour notre jeune équipe de la Haute-Saône, qui a réuni 80 personnes. L'intervenant principal, Paul Fontaine a témoigné de son combat pour la vie – atteint de mucoviscidose : « **la maladie est une difficulté qui fait partie de la vie, tout comme une séparation, un deuil, un problème sur la ferme.** ». **Après un temps de déni où on ne veut pas reconnaître, vient le temps de la colère (c'est la faute à tout le monde) puis le temps de l'acceptation, affirmer ce que l'on ne veut plus et passage à l'action (se donner des objectifs et avancer à petits pas). Le bonheur c'est aujourd'hui, pour y arriver, il est nécessaire de s'entourer de personnes qui donnent de l'énergie et accéder au dépassement de soi.** « Il faut viser la lune, si on la rate on atterrit dans les étoiles », Oscar Wilde. Puis chaque intervenant a partagé son expérience de solidarité.

Benjamin Paulin, animateur MRJC, nous fait part du vécu solidaire des jeunes : aide aux migrants, ciné plein air, jardin partagé, atelier vélo. Isabelle Couet, chevière dans le Jura, a retracé sa période de difficulté sur sa ferme et dans sa vie. SP lui a permis de s'appuyer sur un réseau et se reprendre en main. Guy Forest, bénévole SP Jura, « **la solidarité c'est la mutualisation des difficultés, oser se rencontrer** ». Frédérique Foëdit, responsable communauté Emmaüs Vesoul « Accueillir de façon inconditionnelle les gens en rupture et les aider à retrouver leur dignité », « Aider à reprendre le contrôle de sa vie, **la solidarité est une belle ressource** ».

François DAROSEY, bénévole SP70



RENCONTRES D'ÉTÉ DE SOLIDARITÉ PAYSANS

Les Rencontres d'Été de Solidarité Paysans se sont déroulées à Quessoy en Bretagne, au mois de juillet dernier, dont le thème porteur était « **Solidarité Paysans, un espace de résistance ?** », et qui fut une première pour moi ! Avec une équipe de 8 jurassiens, j'ai vécu une 3 journées riches en enseignement. Nous avons tout d'abord été accueillis dans un vaste lycée agricole privé où nous avons côtoyé d'autres groupes de la France entière, tous confrontés aux réalités économiques différentes de chacune de nos régions. Lors de ces journées nous avons eu des interventions de très haut niveau. Tout d'abord Ivan Bruneau, maître de conférences à Lyon II sur le thème « Monde Rural et Classes Sociales » et ensuite Marc Crépon, philosophe reconnu, directeur de recherche au CNRS, auteur du livre « Inhumaines Conditions » et pour finir **la présence de l'équipe du film « Au Nom de la Terre » avec Guillaume Canet, Édouard Bergeon le réalisateur et Christophe Rossignon, le producteur, qui fut un moment très fort de ces journées.** Nous avons pu voir le film en avant-première, la sortie en salle mi-septembre. Tous se sont prêtés, avec une très grande simplicité au jeu des questions / réponses. Avant le rapport final du président national, Patrick Bougeard, nous avons aussi eu une fin de séjour en apothéose avec un slam de Salim Nalajoie, un artiste jurassien qui a été ovationné par toute l'assemblée.

Avec une organisation sans faille de toute l'équipe de nos amis Bretons, où vraiment tout a été pensé et réfléchi, **ces trois journées m'ont galvanisé et ont renforcé mes convictions sur l'échange et la solidarité !**

Jean-Paul COULON, bénévole SP39



L'équipe du Doubs, de la Haute-Saône et du Jura aux Rencontres d'Été

POINT DON MILITANT BIOCOOP

JURA : Le Don militant de la Biocoop a bien occupé les bénévoles du Jura. Sur le territoire, ce sont deux Biocoop partenaires : Saint Laurent en Grandvaux et Les Rousses. 7 permanences ont été organisées des samedis matin au démarrage, pendant l'été et avant les fêtes de fin d'année sur les deux Biocoop courant 2019. Nous avons également organisé la projection débat du film Au Nom de la Terre à Morez en partenariat avec la Biocoop. On attend les résultats, mais notre présence était très appréciée et des Biocoop et des clients !

DOUBS : Nous avons organisé 4 demi-journées de communication à Besançon et Saint-Vit. Nous avons interpellé les clients des magasins en distribuant des flyers sur l'association. Ils ont été globalement plutôt curieux et intéressés par notre action. Merci à Didier Maillotte et son équipe pour leur soutien !

HAUTE-SAÔNE : Une demi-journée a été organisée avec l'équipe du Doubs à Besançon. Les échanges ont été très riches !



ZOOM SUR LES ACCOMPAGNEMENTS EN 2019

	Nombre de familles accompagnées	Nouveaux dossiers en 2019	Nombre de bénévoles
Jura	83	15	22
Doubs	35	19	19
Haute-Saône	24	10	11

VIE DE SP DOUBS : ACTUS ET RENCONTRES

UN PIQUE-NIQUE REMARQUABLE DANS UN PETIT COIN DE PARADIS DU HAUT-DOUBS

Le 15 septembre 2019, une cinquantaine de personnes ont fait honneur à notre traditionnel pique-nique. Étaient présents quelques accompagnés et leur conjoint, pratiquement tous les accompagnants, les responsables des magasins Biocoop de Besançon, de Montbéliard et Morteau. Il faut souligner que cette année les Biocoops de France ont choisi SP pour l'arrondi en caisse. **Jean Louis Charbonnel nous a accueillis sur sa ferme auberge. C'est avec beaucoup de passion et de simplicité qu'il nous a présenté son histoire et l'histoire de sa ferme en comté bio, et son activité touristique d'accueil à la ferme.** Nous avons visité ses 5 chambres d'hôte. Un véritable chef d'œuvre architectural. Nous avons été très admiratifs de cette réalisation. Cette visite a bien traduit l'esprit de Jean Louis : **vouloir montrer le patrimoine rural de la Franche Comté ainsi que sa passion d'agriculteur.** Notre pique-nique devient une traditionnelle occasion de se retrouver, de faire connaissance avec les nouveaux, et d'échanger sur

les actions de SP autour d'un bon repas partagé dans une ambiance toujours chaleureuse et conviviale. **Nous sommes redescendus de ce petit coin de paradis avec nostalgie et avec l'envie de revenir se ressourcer à la ferme des Louisots.** Il m'est difficile de trouver les mots qui traduisent ce que nous avons admiré et ressenti, tant est originale la restauration de cette vieille ferme. J'invite tous ceux qui n'ont pas pu partager cet instant de bonheur à se rendre sur le site de la ferme des Louisots. MERCI Jean Louis ! Tu as fait vibrer nos émotions.

Jean-Paul HENRY, bénévole SP-APAD25



POINT SUR LA VIE ASSOCIATIVE DE SP-APAD25

2019 a été une année charnière pour notre association qui est passée à une vitesse supérieure. Pourquoi ? **Malgré un prix du lait AOP « normalement » rémunérateur, force est de constater que sur le terrain l'agriculture productiviste (course à la production et à l'agrandissement) du Doubs continue à générer directement et indirectement une fragilisation, des difficultés et des dépôts de bilan** chez des paysannes et des paysans. Une enquête MSA sur le mal-être des agriculteurs en Franche-Comté de 2017 en témoigne indirectement : **16 % des 2400 agriculteurs interrogés sont touchés par le burn-out. Les causes annoncées sont d'abord le stress, des problèmes relationnels et des problèmes financiers.** De ce fait l'équipe de SP-APAD25 a fait le choix de renforcer sa présence sur le paysage agricole du département.

Comment ? Au niveau interne :

- Par l'emploi d'une salariée, conjointement avec SP 70 pour le suivi de la vie associative et l'accompagnement des paysans.annes en difficulté(e)s
- Par la poursuite de nos formations à l'accompagnement. Nous avons en automne dernier suivi deux formations, juridique, et une journée de relecture de pratiques.



- Par la mise en place d'une formation destinée aux nouveaux bénévoles organisée conjointement avec SP 70, permettant de travailler sur l'éthique de l'association et sur la posture d'accompagnant.

- Par la structuration de certaines de nos missions en commission accompagnement, finance et communication.

Mais aussi, en poursuivant notre partenariat avec les OPA, et particulièrement la MSA, la Chambre d'Agriculture et la DDT avec notamment Solid'Agri, et en poursuivant notre engagement au sein du collectif InPACT 25.

Depuis 1 an, nous avons reçu une augmentation importante d'appels téléphoniques. Nous sommes passés en effet de 23 à 35 accompagnements suivis, dont 19 nouveaux dossiers pour 2019.

Au nom de SP-APD25 je tiens à remercier les paysans.annes pour leur confiance et rappelle que notre accompagnement s'inscrit dans une démarche de solidarité et de partenariat avec eux où la place de l'humain est au cœur de nos préoccupations.

Nous sommes aussi heureux d'accueillir trois nouveaux bénévoles que nous remercions !

En conclusion, le choix pour notre association de passer à une autre vitesse nous donne malheureusement raison. Les limites d'un développement mettant en cause la place des paysans est bien réelle. Mais l'espoir fait vivre et **le combat que nous menons avec les paysans.annes traversant des difficultés plus ou moins importantes s'inscrit dans une démarche de résistance paysanne optimiste.**

Ferjeux COURGEY, Co-Président SP-APAD25

VIE DE SP HAUTE SAONE : ACTUS ET RENCONTRES



L'AFOCG 25 SE RAPPROCHE DE LA HAUTE-SAÔNE

L'Association de Formation à la Comptabilité et à la Gestion (AFOCG), a été **créée en 1986 par des agriculteurs soucieux d'être autonomes en comptabilité et gestion.** Elle compte aujourd'hui plus d'une centaine d'adhérent.e.s. L'association est un **organisme de formation.** Elle s'adresse aux exploitants qui souhaitent **être autonomes** dans la réalisation de leur **comptabilité, maîtriser les outils de gestion et d'aide à la décision.** Devenir adhérent c'est entrer dans une démarche de **formation continue** et rencontrer d'autres exploitants autour d'une **réflexion collective.**

L'AFOCG 25 est un espace de réflexion et d'échange où l'expérience des uns sert la prise de décision des autres. Historiquement située dans le Haut Doubs à Orchamps-Vennes, **l'AFOCG ouvre les portes d'un second local à la lisière de la Haute-Saône, à Cussey-sur l'Ognon.** La création de ce local s'inscrit dans un souci de proximité avec les adhérents Haut-Saonais et du grand Besançon. **Contacts :** rue du village 25720 Cussey sur l'Ognon. Mail : afocg_25@wanadoo.fr. Tél : 03.81.43.61.49

VIE ASSOCIATIVE

Nous avons le plaisir d'accueillir trois nouveaux bénévoles, l'équipe a besoin de s'étoffer au vu du contexte agricole qui n'est toujours pas au beau fixe. Une journée de formation a été organisée par Lison, notre salariée, afin de bien les intégrer à notre structure.

Bienvenue à eux !

Une journée de formation sur les procédures collectives a aussi été suivie en octobre.

Les demandes d'accompagnement continuent avec plusieurs nouveaux appels cet automne.

Fin d'été, Claude a organisé une petite soirée auberge espagnole à Montcey. **Le but était de passer une soirée décontractée entre bénévoles et leur conjoint.** Une surprise nous attendait nommée Gaston Couté poète beauceron, libertaire et chansonnier né en 1880 !... Révolté et indomptable contre la bêtise et les bassesses de la société, écolo avant l'heure, ses textes sont mis en musique, chantés et interprétés par un groupe d'amis artistes amateurs de la région. Nous avons passé une très belle soirée d'échanges et de partage. Merci à Claude et Patricia.

Edouard Bergeon nous a offert une plateforme inattendue. SP70, comme tout le réseau SP de France, a répondu à toutes les sollicitations pour animer des débats autour du film « Au nom de la Terre ». La détresse de certains paysans est désormais une cause.

Philippe GOUX, Président de SP 70



FORMATIONS À L'ACCOMPAGNEMENT POUR LES NOUVEAUX BÉNÉVOLES SP70 – SP-APAD25

Le 12 septembre dernier s'est tenu à Besançon une formation sur l'accompagnement pour les nouveaux bénévoles, organisée conjointement par SP70 et SP-APAD25. Nous étions une dizaine de bénévoles du Doubs et de la Haute-Saône. Cette journée enrichissante s'est déroulée de manière conviviale voire ludique à un moment donné. **Fille et sœur d'agriculteurs, la partie histoire et éthique de SP a particulièrement attiré mon attention. L'histoire et le contexte large de l'évolution de la paysannerie nous permettent en effet de mieux comprendre les difficultés rencontrées par le secteur depuis les années 1960.** Ce contexte (modernisation, PAC...) n'est pas toujours présent à notre esprit lorsque l'on côtoie ces travailleurs de la terre fier d'être « leur propre patron ». La matinée s'est poursuivie avec un quiz en binôme sur l'accompagnement. Si à priori, certaines réponses nous paraissaient évidentes, peu à peu, en échangeant à deux, puis en groupe, nous avons traversé « la rivière du doute ». Cette remise en cause a également été un point important et montre aussi l'état d'esprit de SP...loin des certitudes. Après la pause déjeuner nous avons travaillé sur la construction des étapes du premier entretien puis à celle des éléments d'analyse nécessaires pour établir un diagnostic de la situation de l'exploitant. Les échanges entre les bénévoles aussi sont importants, afin de garder une objectivité sur la situation. Chaque bénévole, en fonction de son approche et de sa « spécialité », contribue à éclairer la situation. Tout au long de la journée les notions de respect, confidentialité, non jugement ont été évoquées par les bénévoles illustrant les propos de leurs expériences d'accompagnement.

Marie-Christine CUCHEROUSSET, bénévole SP70

VIE DE SP JURA : ACTUS ET RENCONTRES

BAUX RURAUX ET LES SUCCESSIONS

Les 4 et 5 novembre, s'est tenue à Tourmont une formation juridique sur les thèmes des baux ruraux et des successions. **Ont été abordés les caractéristiques du bail rural (vs le prêt à usage notamment), les modalités de fin de bail, avec un focus sur la résiliation pour défaut de paiement.** Un propriétaire peut demander la résiliation du bail rural auprès du tribunal paritaire des baux ruraux, après deux mises en demeure, espacées de trois mois,

même défaut de paiement. Concernant les successions, les règles de démembrement du droit de propriété (usufruit ; nue-propriété...) ou encore le fonctionnement de l'indivision ont été abordés. Deux éléments fondamentaux doivent être retenus : **la vente de la nue-propriété d'un bien ne peut en aucun cas contraindre l'usufruitier à céder son droit, et les créanciers personnels d'un indivisaire ne peuvent saisir sa part dans les biens indivis, mais ils peuvent provoquer la licitation du bien indivis afin de permettre, suite à la vente aux enchères, de récupérer la part du débiteur.** Kathleen DELAGE, salariée SP39

ACCUEIL DE KATHLEEN DELAGE, NOUVELLE SALARIÉE DE SP JURA



Depuis le 7 octobre 2019, Solidarité Paysans Jura accueille dans son équipe Kathleen Delage à temps partiel pour venir soutenir le travail de Christelle Hédouin.

Déjà salariée du réseau SP, Kathleen travaille pour le groupement d'employeurs en tant que juriste depuis le 1^{er} janvier 2018. Kathleen intervient en priorité sur les missions d'accompagnement, mais participe aussi à l'animation de l'association de SP Jura. Kathleen est disponible en début de semaine dans le Jura, les lundis, mardis et un mercredi sur deux. Le reste de la semaine, ses missions pour le réseau SP sont maintenues.

Originaire de La Rochelle, Kathleen a obtenu un master en droit européen agricole à la Sorbonne en 2012 et a travaillé trois ans à Bruxelles pour l'association européenne pour l'agriculture biologique.

UNE SACRÉE PROMOTION

Le 2 décembre dernier, l'association a organisé une demi-journée d'information à destination de personnes souhaitant s'investir à Solidarité Paysans. **14 nouvelles personnes, d'horizons divers et variés ont répondu présents ce qui est très encourageant !**

La plupart participeront à la journée d'accueil des nouveaux bénévoles le 28 janvier prochain.

Si vous connaissez autour de vous des personnes qui souhaitent nous rejoindre, n'hésitez pas à nous communiquer leurs coordonnées !



PIQUE NIQUE DE L'ÉTÉ

Direction Valempoulières où nous serons accueillis par les amis de l'AFOCG (Association de Formation Collective de Gestion du Jura) pour un pique-nique chez un adhérent, Mme et Mr Coquet Guy.

Il pleut ! Plus nous montons, plus nous nous apercevons que le paysage (terrains, pâtures) est complètement grillé par la sécheresse après les deux canicules successives, il est vrai que la terre est peu profonde ; Surprenant, on a tellement l'habitude de voir le Haut-Jura bien vert ! (une idée reçue). On tourne un peu en rond pour trouver le lieu du pique-nique mais peu importe, cela nous a permis d'admirer les maisons fleuries, les décorations du village (personnages à taille humaine, instruments de musique ect...) Ça reflète un village vivant, dynamique. Nous voilà arrivés ! Un pot d'accueil offert par l'AFOCG nous permet de faire connaissance et de se dire un bonjour amical avant de se restaurer autour des tables installées dans la stabulation libre, les vaches étant traitées en pâture ; On se retrouve une cinquantaine avec des enfants dont les cris, les sourires égaient l'ambiance. **De temps en temps, il fait bon de se retrouver autour d'un repas partagé avec des personnes avec qui l'on partage les mêmes valeurs. Dans nos associations respectives, on ressent le besoin de faire une pause, de se retrouver autre que dans les réunions et de « refaire le monde » !** Mme et Mr Coquet nous présentent leur exploitation que Guy a repris après avoir exercé une autre expérience professionnelle. Nous découvrons un bâtiment de stockage réalisé avec des ressources de l'exploitation.

Nous avons pu apprécier des pratiques agricoles qui vont dans le sens que nous souhaitons qui donnent envie de devenir des travailleurs de la terre dans des conditions humaines. Une belle et bonne journée qui appelle une nouvelle rencontre en 2020 !

Lucie FOREST, bénévole SP39

PRIX DE « LA SOLIDARITÉ ET DES TERRITOIRES »

Solidarité Paysans Jura s'est vu décerner le prix « Solidarités et Territoires » du concours « Cap sur Territoires » le 25 juin à Besançon. Cet appel à initiatives a pour objectif de :

- Favoriser la création, la consolidation et le développement de l'emploi situé en milieu rural
- Soutenir des initiatives économiques structurantes pour leur territoire
- Rémunérer des projets à impact social et les mettre en valeur
- Accompagner ou proposer des solutions d'accompagnement et de financements pour des projets dans l'objectif d'assurer leur viabilité économique et celle des emplois liés. Un prêt de 20 000€ a été accordé à l'association pour soutenir sa consolidation.

Merci à France Active pour son soutien !

ACTUALITE DU RÉSEAU INPACT

SOIRÉE TRANSMISSION EN HAUTE-SÂONE

Le 12 novembre dernier s'est déroulée à Combeaufontaine une soirée transmission à l'initiative du collectif InPACT, sous le thème de " **Quel avenir pour ma ferme ? Pourquoi et comment transmettre ?** »

La soirée a commencé par la projection d'un documentaire réalisé en Rhône-Alpes par Terres de Liens. On y voit des paysans se poser la question de l'avenir de leur ferme : **la laisser partir à l'agrandissement ou à l'urbanisation ou bien choisir la transmission, en lien avec les collectivités locales, les CUMA et les autres paysans ?**

Christian Poulnot a ensuite fait un témoignage sur la transmission de sa ferme qu'il conduisait à Roche et Raucourt avec Catherine, son épouse. **Leur histoire a mis en évidence les nombreuses tentatives et difficultés rencontrées pour transmettre leur ferme.** C'est avec un jeune du village motivé par une ferme laitière qu'ils ont pu finalement réaliser leur projet. Christian et Catherine sont aujourd'hui soulagés et heureux de cette solution. Après ces apports, la bonne trentaine de personnes présentes ont pu débattre et échanger : des éventuels cédants, des jeunes élèves de la Maison Familiale, le service transmission de la Chambre d'Agriculture et les représentants des associations Terres de Liens, de l'AFOCG et du MRJC . **Le partage a été très riche. Il ressort un grand besoin de candidats ayant déjà de l'expérience et souhaitant s'installer sur des fermes d'élevage à taille humaine. Mais aussi un travail de la part des cédants sur ce qu'ils doivent "abandonner " pour rendre la transmission de leur ferme possible.**

Ces réflexions sont à poursuivre ! Un grand merci au MRJC et à la Fabrique du Monde Rural de Combeaufontaine, nouveau lieu d'échanges et de construction du rural de demain.

Joseph LAMY, bénévole SP70



DES NOUVELLES D'INPACT25

Le 27 novembre dernier, InPACT 25 a organisé une conférence à Étalans avec Sylvain Pellerin ingénieur agronome à l'INRA de Bordeaux. Nous avons pu compter une centaine de personnes, un public varié, avec une présence importante de jeunes. Le thème de cette conférence portait sur « **Comment adapter l'agriculture du Doubs aux changements climatiques ?** » Les réflexions autour de pistes d'adaptation et d'atténuation de l'impact de l'agriculture ont amené un débat très riche, même si la soirée nous a renvoyé à plus de questionnements que de solutions. Ensuite, le 4 octobre dernier, nous avons **rencontré Martial Bourquin, sénateur et vice-président du conseil régional, une première rencontre qui nous a permis de nous faire connaître et d'échanger sur le développement de l'agriculture paysanne dans le Doubs et sur la formation de l'Idée au Projet.** Enfin, en collaboration avec Emeline Gambard du Point Accueil Installation, **nous programmons un forum Installation-Transmission en février 2020** sous forme de témoignage et de table ronde. InPACT 25, à travers ces différentes actions, interventions, commence à prendre corps et à trouver ses marques.

Michel CARTIER, bénévole SP-APAD25

INPACT39 : JOUER POUR SENSIBILISER LES PORTEURS DE PROJET AGRICOLES AUX DIFFICULTÉS DU MÉTIER

Le collectif InPact39 a mis en œuvre bon nombre d'action sur l'année 2019 : cafés transmission-installation, projection débat dans le cadre du festival Alimentterre, création d'un parcours de formation à la transmission, présence sur des manifestations, etc.)

Cette année encore, Solidarité Paysans Jura est intervenu sur une demi-journée dans le cadre de la formation « De l'Idée au Projet » à destination de porteurs de projets agricoles. Sous la forme d'un jeu de l'oie, les stagiaires ont pu s'immerger dans des situations pas toujours confortables que peuvent vivre des paysans.annes au cours de leur carrière, et s'approprier les clefs pour prévenir les difficultés. Un bon moyen de faire de la prévention tout en s'amusant !

Christelle HEDOUIN, salariée SP39



PARLER DE SOLIDARITÉ PAYSANS AUTOUR DE VOUS

Nous vous rappelons que nous disposons de **plaquettes** pour présenter Solidarité Paysans, son action et le fonctionnement de l'accompagnement proposé.

N'hésitez pas à les donner aux personnes qui seraient en difficulté dans votre entourage ou à les déposer dans des lieux qui vous semblent adaptés (cabinet de médecin, etc.)

EXTRAITS D'UN SLAM

Salim Nalajoie Maghnaoui - Rencontres d'Été Solidarité Paysans - juillet 2019

Résister toujours, tenir bon, rester debout,
S'insurger contre cette misère devenue trop souvent tabou. (...)

Se dresser et refuser d'accepter l'inacceptable,
Se rebeller pour refuser de tolérer l'intolérable.

Rejoindre les rangs de la solidarité,

Pour protéger

Les exploitants exploités,

Les paysans dépayés. (...)

Quoi qu'il arrive, quoi qu'il se passe, rester en vie,
C'est la condition pour protéger le pont-levis.

Être solide comme le chêne et souple comme le roseau,

Pour faire sauter toutes les chaînes et éliminer les ciseaux. (...)

Creuser le sillon de la tolérance,

Semer les graines de la bienveillance,

Arroser les champs de la confiance,

Pour voir fleurir partout les roses de l'espoir.

Retrouver la confiance de se fier au monde,

Quand la tempête fait rage et que l'orage gronde.

Ce supplément d'âme, ce petit sucre dans le café,

Cette douceur qui sait si bien nous consoler. (...)

Et puis sourire à celui ou celle qui n'y croit plus,

Lui montrer que la vie ne s'avoue jamais vaincue,

L'aider à se reconnaître,

A se reconnecter à son être. (...)

LES PROCHAINS RENDEZ VOUS DE SOLIDARITÉ PAYSANS FRANCHE-COMTÉ

JURA :

- **Samedi 18 janvier 2020** : Fondue

- **Jedi 9 avril 2020** : Assemblée Générale

DOUBS :

- **Mardi 11 février 2020** : Forum Installation-Transmission

- **Mercredi 4 mars 2020** : Assemblée Générale

HAUTE SAONE

- **Jedi 12 mars 2020** : Assemblée Générale



CONGÉS ET PERMANENCES

Les bureaux de **SP-APAD25, SP39 et SP70** seront fermés du **23 décembre au 5 janvier**. Une permanence téléphonique est assurée pour le Doubs au 06.86.67.37.75, dans le Jura au 06.30.45.10.65 et en Haute-Saône au 06.74.94.49.02

Avec le soutien de nos partenaires

