

Rapport d'Assemblée Générale SOLIDARITÉ PAYSANS DOUBS

Jeudi 19 Mars 2026 à Arc Sous Cicon



I. RAPPORT MORAL

Nous voilà réunis pour notre 34e assemblée générale.

L'assemblée générale est un moment important de la vie de l'association : ça permet de faire un bilan de l'année écoulée, mais c'est aussi un moment convivial de rencontre, de partage avec les accompagnés, les accompagnants, et nos partenaires. Bien entendu le moment le meilleur est celui où l'on dégustera le repas préparé par un bénévole, notre cuisinier attitré.

L'année 2025 a permis des récoltes en général assez bonnes, avec des rendements souvent très bons. Un paysan me disait « oui c'est une bonne année mais qu'est-ce qui va nous tomber dessus ? ». Et Patatrac, arrive la Dermatose Modulaire Contagieuse, cette maladie qui fait peur aux paysans car si une bête est touchée c'est tout le lot qui est abattu. Cette maladie est arrivée dans notre département fin novembre et nous a touché tous émotionnellement quand l'abattage de cette exploitation a eu lieu. L'inquiétude a encore grandi dans les élevages, et en plus il y avait ces zones où la circulation des animaux est interdite, pas moyen de rentrer les bêtes des pâtures. La vaccination obligatoire avec ses conséquences sur les élevages et les inquiétudes quand un nodule apparaît sur une bête en attendant l'analyse de cette tâche. J'en profiterai pour dénoncer les propos tenus par certains qui condamnaient l'exploitation qui a été touchée par des propos mensongers, ce qui a beaucoup affecté les paysans concernés.

En plus de cela un contexte mondial très anxiogène avec le Mercosur, des guerres qui n'arrêtent pas notamment la dernière déclenchée en Iran qui va générer une hausse importante du coût de l'énergie. C'est peut-être le moment de réfléchir à une agriculture paysanne qui respecte à la fois la nature et surtout l'Humain.

Solidarité Paysans 25 on a essayé de mettre en place des groupes de parole pour tous les éleveurs : ça n'a pas marché ; peut-être une profession où on a du mal de partager ce que l'on ressent.

L'activité de SP25 a continué avec une hausse des accompagnements comparable à 2023.

Cette année nous avons accueilli un nouveau bénévole je lui souhaite la bienvenue dans notre groupe. Trois autres personnes ont manifesté l'intention de nous rejoindre, elles le pourront après la formation qui est obligatoire.

En 2025 une nouvelle salariée, Vanessa, nous a rejoint. Elle a remplacé Marion pendant son congé maternité et a été embauché à 20 % pour le Doubs au retour de Marion. D'autre part Vanessa dispose d'un poste de 30 % pour SP 70. Je voudrais remercier nos deux salariées pour leur investissement, leur engagement et leur travail à SP. Ce n'est pas toujours simple et il y a des périodes où l'activité est intense merci à vous deux.

Les groupes ont continué à fonctionner : Vanessa anime le groupe de parole il s'est réuni une fois en 2025. Marion à la charge du groupe d'échange de pratiques. Ce groupe fonctionne très bien, à la dernière rencontre on comptait 12 personnes, et des nouvelles personnes l'ont rejoint durant l'année Dans un moment, Jean-François vous en dira un peu plus.

Les formations des bénévoles ont continué. Celle de la médiation est à peine achevée que déjà se fait sentir

le besoin d'une formation sur les addictions car on voit arriver de plus en plus de cas et c'est difficile pour nous de savoir quelle position prendre.

Cette année 2025 les bénévoles ont sillonné le département pour accompagner les agris qui en ont fait la demande. On constate que les dossiers sont de plus en plus difficiles. Cela peut s'expliquer par le fait que les appels sont souvent trop tardifs, la situation est devenue trop/très complexe.

Je tiens à remercier chacune et chacun des bénévoles qui prennent à cœur les dossiers qu'on leur confie et qui remue ciel et terre pour la meilleure issue au problème de l'exploitant.

Nous avons continué à rencontrer les organisations agricole et syndicales pour leur expliquer notre fonctionnement et voir comment ensemble on peut essayer de résoudre les problèmes de mal-être agricole. Le rôle de notre association est fondamental pour aider ces paysannes et paysans qui, à un moment de leur vie, rencontrent des difficultés ; de défendre leurs droits, de sortir de l'isolement, de la dépendance et rester debout et fier de leur métier.

Je remercie vivement le Conseil Départemental qui nous finance fidèlement. Merci aussi au Conseil Régional qui maintient sa subvention et même l'augmente malgré la crise. Merci également à la Chambre Inter-départementale d'Agriculture qui nous met à disposition dans ses locaux un bureau et nous permet d'avoir de bonnes conditions matérielles pour nos salariées. Merci aussi à la MSA pour sa subvention ainsi que tous les autres organismes qui nous aident financièrement.

Merci à ceux qui font des dons cela prouve que le travail de Solidarité Paysans est reconnu et apprécié sur le département.

Merci aussi à tous ceux et celles qui nous ont appelé car ce n'est pas facile de faire le 1er pas pour dire qu'on va mal. Ils et elles nous confient une partie de leur vie merci à eux.

Je vous souhaite une bonne assemble générale. Merci pour votre écoute.

Jean Vuillet, président

II. RAPPORT D'ACTIVITÉ

A. L'ÉQUIPE SALARIÉE ET BÉNÉVOLES

En 2025, l'association compte :

- **23 bénévoles** accompagnants
(1 nouveau, 3 s'arrêtant)
- Dont **9 administrateurs et administratrices**
- **Une centaine de sympathisants et cotisants**
- **2 salariées.**



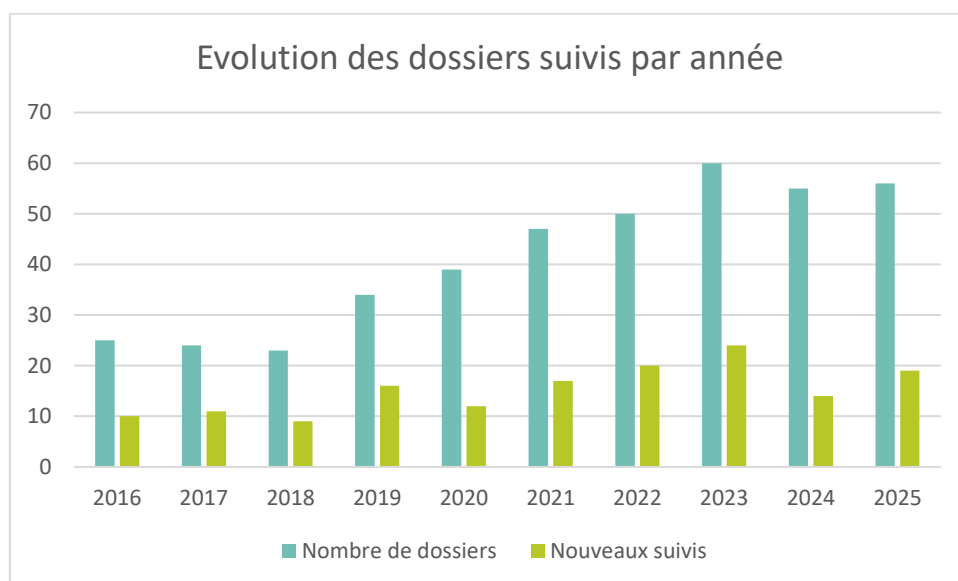
L'année 2025 a vu l'équipe salariée évoluée : en Janvier Vanessa Attia est arrivée pour $\frac{1}{4}$ de temps mise à disposition pour SP70 puis de Mars à Septembre elle a pleinement remplacé Marion Mazille durant son congé maternité. En septembre, Marion a repris son poste d'animatrice-coordinatrice de SP25 à 80% et Vanessa partage depuis un mi-temps entre SP25 et SP70.

B. LES ACCOMPAGNEMENTS

1. L'accompagnement en quelques chiffres

En 2025, nous avons accompagné **56 familles**, et avons reçu **19 nouveaux appels**.

C'est à peu près le double d'activité par rapport à 2016, avec sensiblement le même nombre de bénévoles accompagnants.



Parmi ces dossiers, nous comptons :

- **15 dossiers « légers »** (présence ponctuelle de l'association, autonomie de la personne accompagnée, besoin de « coup de pouce », etc.)
- **22 dossiers « globaux »** (visites régulières, médiation, appui technique et financier, accompagnement dans la prise de décision, etc.)
- **19 dossiers « importants »** (temps passé et déplacements importants, origines des difficultés multiples et complexes, personnes fragilisées, conseils juridiques, etc.).

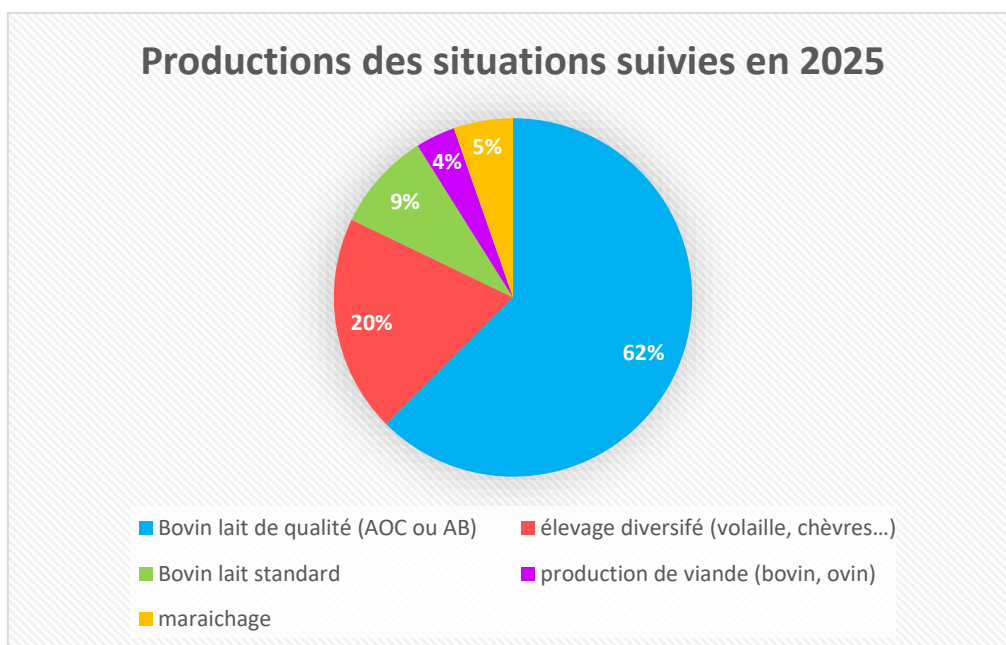
Les thématiques de l'accompagnement concernent les domaines :

- **Économique** : analyse des charges, gestion de l'endettement, etc.
- **Administratif** : remise à niveau des démarches
- **Technique** : changement de production, remise en cause du système
- **Social** : accès aux droits sociaux en relation avec les assistantes sociales
- **Familiale** : divorce, décès, santé en relation avec les assistantes sociales, aide au répit, etc.
- **Juridique** : accompagnement en procédures collectives, sauvegarde, redressement judiciaire, liquidation judiciaire
- **Relationnel** : aide à la résolution de conflit au sein des exploitations ou entre génération dans le cadre d'installation et transmission de la ferme.

À noter qu'en 2025 nous faisons face à un **autre type de difficulté : l'addiction** à l'alcool et/ou aux produits stupéfiants qui devient incompatible avec le travail agricole notamment.

La typologie des productions des exploitations accompagnées en 2024 se répartie comme suit :

- **35 en bovin lait AOC** (Comté, Morbier, Emmental, AB) – dont **27 en lait AOC Comté**
- **11 en élevage diversifié** (volaille, chèvres...)
- **5 en bovin lait standard**
- **2 en production de viande** (bovin, ovin)
- **3 en maraichage**



Nous comptons enfin parmi nos accompagnements : **4 en procédure collective** et **5 accompagnements clôturés** durant l'année.

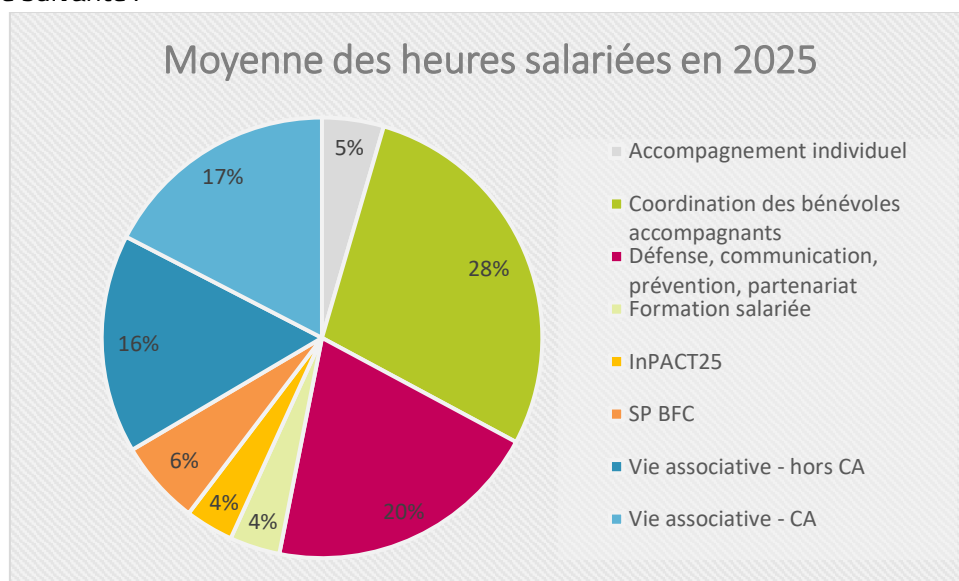
Parmi les personnes que nous accompagnons, nous dénombrons :

- **11 femmes, 5 couples et 40 hommes.**
- 16 accompagnés âgés de [18 à 35 ans], 27 accompagnés âgés de [36 à 59 ans] et 13 accompagnés âgés de [60 ans et plus]

2. Les heures et kilomètres

L'équipe bénévole a déclaré en 2025, **2 462 heures et 25 893 km parcourus** : soit 1.5 ETP.

En 2025, le poste d'animatrice a connu quelques fluctuations du fait du départ en congé maternité de Marion et de l'arrivée de Vanessa. En moyenne, l'association a bénéficié de 0.80 ETP sur l'année, réparti de la manière suivante :



- 33% du temps pour la Vie Associative : préparation, animation et suivi des Conseils d'Administration mais aussi recherche et valorisation financière, coordination entre salariées
- 20% du temps pour la Défense des agriculteurs en difficultés, des actions de Communication extérieure, développement des partenariats et actions de préventions des difficultés en agricultures.
- 28% pour la Coordination des bénévoles accompagnants (organisation de formation, communication interne, supervision des accompagnements...)

Ce temps salarié laisse que peu de temps pour faire de l'accompagnement individuel auprès d'agriculteurs/agricultrices qui en font la demande. **Cette mission d'accompagnement est en effet essentiellement assurée par les bénévoles de l'association.**

C. LA FORMATION DES BENEVOLES

Dans le but d'accroître continuellement leurs compétences, les bénévoles et la salariée réalisent des formations chaque année :

- 23/01 : **relecture de pratiques juridique** avec Kathleen Delage, juriste au du réseau SP
- 14/02 : 3^{ème} journée de la formation initiée en 2024 **Initiation à la médiation, avec le processus de Communication Non Violente**, avec Lucie Fauvet, formatrice en relations humaines
- 25/09 : **Formation – Accueil des nouveaux bénévoles**, en collaboration avec SP70, animée par la salariée de l'association.
- 15/10 : Formation- Analyse **Ethique et Tilt** : pour s'approprier les fondamentaux éthiques de Solidarité Paysans et prendre du recul sur notre pratique en local, animée par l'animatrice
- 13/11 : Formation avec les paysans accompagnés **Changement climatique...changement de pratiques**, animée par Didier Tourenne, technicien à la Chambre d'Agriculture
- 26/11 : Analyse de la pratique avec Lucie Fauvet
- Décembre : formation **Sentinelle** et rappel pour quelques bénévoles

En 2025, Vanessa, nouvellement en poste d'animatrice au sein de l'association s'est également formée :

- 4-5/09 : Formation des Premiers Soins en Santé Mentale à Besançon avec une présentation des principaux troubles psychologiques et pour chacun d'eux comment accueillir, soutenir et encourager la personne à trouver des ressources.
- 21-22/09 : Journée d'accueil des nouveaux salariés du réseau SP et formation de base à l'écoute active : pour découvrir le réseau et l'histoire de Solidarité Paysans et s'initier à l'écoute active, centrée sur la personne.

Les bénévoles ont aussi réalisé **5 conseils d'administration** élargis en présentiel. Des temps collectifs de **suis de dossiers** sont aussi fréquemment organisés lors de ces réunions. Ceux-ci permettent le soutien du groupe pour les bénévoles dans leurs accompagnements.



D. LA DÉFENSE DES PAYSANS ET PAYSANNES EN DIFFICULTÉ

1. Groupe de parole

L'association a mis en place depuis 2021 un **groupe de parole à destination des personnes accompagnées**. Cette démarche complémentaire à l'accompagnement individuel, a pour objectif de **donner aux accompagnés.e.s un espace d'expression et d'écoute, où la parole peut être entendue**.

Psychologue de formation, Vanessa a ainsi proposé un 1^{er} cercle de parole aux bénévoles et accompagnés le 29 Avril à Valdahon. Cet espace a pour objectif de se donner les moyens de ralentir, de ressentir et de se relier les uns les autres. « *se permettre d'être pour un temps authentique et vulnérable* », sans crainte d'un jugement sans soucis de performance, loin des pressions quotidiennes »

Cette initiative pourra être renouvelée en 2026 avec d'autres participants.

2. Groupe d'Echanges de Pratique

Fort de son succès en 2024, le Groupe d'Echanges de Pratiques, ouvert à toutes les personnes que nous accompagnons, **continue de s'étoffer et de s'enrichir de rencontres en rencontres**.

Ce groupe a pour vocation de mettre en lumière les réussites et les savoir-faire des agriculteurs/agricultrices ayant connu des difficultés. Cette année, le groupe a rassemblé une dizaine de participants à chaque fois et **s'est réuni 3 fois** :

- En Février sur la ferme de Mickaël pour échanger sur son projet de bâtiment et plus globalement sur l'optimisation des bâtiments et sur le bien-être animal et humain au travail.
- Dans un contexte de DNC les 2 autres rencontres en Octobre et Décembre se sont faites en salle à Vernierfontaine pour poursuivre les échanges sur cette thématique ; et permettre également de partager les craintes autour de la DNC.

Aujourd'hui, les membres pionniers du groupe d'échanges de pratiques forment un noyau solide et solidaire qui prend plaisir à échanger même au-delà des rencontres organisées par SP.



3. Cellule Départementale de Prévention du Mal-être Agricole

En tant que structure reconnue parmi les acteurs de prévention du mal-être agricole, comme définis dans la feuille de route nationale établie en 2021, Solidarité Paysans est invité à participer aux **Cellules Départementales de Prévention du Mal-être Agricole** (CDPMA) organisées par la DDT du Doubs. Ces rencontres sont l'occasion de **partager les informations** relatives aux outils disponibles pour accompagner les agriculteurs/agricultrices en situation de mal-être mais aussi de **faire valoir auprès des partenaires notre expertise et approche singulière**.

4. Focus DNC

L'année 2025 a été également marquée par l'arrivée d'une nouvelle crise auprès des éleveurs bovins : la Dermatose Nodulaire Contagieuse.

Au début d'automne, le monde agricole franc-comtois a, à son tour, été éprouvé et inquiet par l'arrivée de cette nouvelle épizootie, des abattages et des contraintes réglementaires qui s'en suivent et des conséquences à plus longs termes qui en découleront. **Face à ces circonstances exceptionnelles, Solidarité Paysans a proposé à plusieurs reprises des groupes de paroles** à destination des éleveurs et leur famille. Un espace de dialogue pour partager les ressentis, témoigner du vécu et écouter celui des autres nous semblait important pour mieux comprendre et faire face collectivement.

Malheureusement, ces propositions n'ont pas trouvé de succès. Il conviendra d'en étudier les raisons et de pouvoir se réajuster si nécessaire en 2026.



E. LA COMMUNICATION ET SENSIBILISATION AUX DIFFICULTÉS DU MILIEU AGRICOLE

5. Intervention auprès des futurs agriculteurs et agricultrices

Si nous constatons que souvent les appels à l'aide sont faits trop tardivement, alors il nous appartient de faire connaître notre action en amont des difficultés, notamment auprès des futurs installés. Ainsi, grâce à l'engagement des bénévoles, **Solidarité Paysans intervient dans plusieurs cycles de formation** pour faire de la sensibilisation et de la prévention des risques en agriculture.

- 15/12 : intervention dans la formation **De l'idée au Projet**, organisé par InPACT
- 16/12 : intervention au **lycée Granvelle à Dannemarie** avec des classes de BTS ACSE et Bac Pro 2^{ème} année
- 18/12 : intervention au **CFAA-CFPPA Chateaufarine** avec une classe de CS Lait

D'autres interventions sont également prévues pour le reste de l'année scolaire 2025-2026 avec le CFAA-CFPPA Chateaufarine, avec des classes de BTS et BPREA.

Appréciées par les élèves et les enseignants ces premières interventions pourront être proposé à d'autres établissements d'enseignements agricoles.

6. Rencontre avec des organisations agricoles et para-agricoles

Afin de faire connaître son action au plus grand nombre et au plus près des agriculteurs/agricultrices qui pourraient en avoir besoin, l'association s'applique à **rencontrer différents partenaires sur le territoire**. Cette mise en réseau permet à Solidarité Paysans Doubs de **se nourrir des expériences des autres structures et d'améliorer l'accompagnement et la défense des agriculteurs/agricultrices en difficultés** sur le territoire. Ainsi plusieurs rencontres ont été organisées cette année en local :

- 03/03 : rencontre avec **l'Etablissement Départemental d'Elevage (EDE)** pour présenter l'association et ses missions
- 07/10 : rencontre avec le syndicat **La Confédération Paysanne du Doubs et Territoire de Belfort** pour présenter nos actions et mieux communiquer entre nous
- 03/11 : présentation de l'association à l'assureur **GAN**

Des échanges réguliers sont entretenus avec les différents intervenants sur les fermes : contrôleurs laitiers, comptables, conseillers...

L'association participe également à d'autres évènements collectifs pour relater de ses actions sur le territoire et se rapprocher d'autres partenaires. Ainsi, Solidarité Paysans Doubs a participé à :

- 11/02 : Participation au **colloque régional de prévention du suicide**, organisé en visio par l'ARS, Vigilans et Promotion Santé
- 20/06 : session de travail « Groupe de Travail Accompagnement au Bien-Etre des agriculteurs » du **Projet Agricole et Alimentaire Interdépartemental (PAAI) 2022-2030**, organisé par la Chambre d'Agriculture

OBJECTIF DE ACCOMPAGNER LES AGRICULTEURS POUR ACCROÎTRE LEUR BÉNÉFICÉ
OBJECTIF DE RECHERCHER L'EFFICACITÉ ET LA RÉSILIENCE DES EXPLOITATIONS
OBJECTIF DE SOUTIENIR ET ACCOMPAGNER LES AGRICULTEURS EN DIFFICULTÉ

RESULTATS EN OBJECTIF ET ACCOMPAGNER LES AGRICULTEURS EN DIFFICULTÉ

INDICATEUR QUANTITATIF
 Parcours de découverte et d'accompagnement pour les agriculteurs en difficulté. 2017-2022 : 100 agriculteurs ont bénéficié de nos actions.

INDICATEUR QUALITATIF
 100% des agriculteurs accompagnés ont déclaré un bénéfice de leur accompagnement.

7. Communication sur notre action



Pour poursuivre les efforts de communication et d'améliorer la visibilité de l'association, Solidarité Paysans Doubs a mis en place cette année une **commission communication**. Elle s'est réunie pour la première fois le 15/05 pour définir les priorités et les objectifs de ce groupe de travail, puis le 16/10.

Ainsi Solidarité Paysans Doubs **a fait l'objet de plusieurs articles de presse** en 2025, notamment dans les journaux suivants :

- L'Est Républicain
- Terre de Chez Nous (encart)
- C'est-à-dire
- Le Doubs agricole

L'association a également été contacté par la **coopérative La Canopée** du réseau de magasins bisontins **Biocoop**. Le 09/06 Jean et Vanessa sont allé présenter l'association et le réseau à l'ensemble des salariés.

Les échanges ont été riches : de nombreuses questions sur nos missions d'accompagnement et leurs impacts, la réalité des agriculteur.ices et les sources de leurs difficultés, pourquoi notre rôle n'est pas forcément d'accompagner la conversion en Bio...

Le 13/06 c'est ensuite Gilles et Agnès ont tenu un stand en sortie de magasin de Chatillon le Duc pour interpeler les consommateurs et leurs faire connaître le réseau SP et la possibilité de **l'arrondi en caisse** au profit de Solidarité Paysans.



8. Le journal « Le Fil »



Solidarité Paysans Doubs est **co-rédacteur avec SP70 et SP39** du **bulletin de liaison et d'information « Le Fil »** édité deux fois par an. C'est un moyen pour communiquer autour de nos actions, de la vie et du positionnement de l'association et des actualités du monde agricole. Il est envoyé à tous les adhérents, personnes accompagnées et partenaires, soit environ 250 personnes dans le Doubs.



F. NOS PRINCIPAUX PARTENAIRES

1. Nos partenaires financiers et techniques

Conseil Départemental du Doubs : Notre convention de partenariat se poursuit avec un financement de 1000€ par dossier avec un plafond de 30 000€ par an. La convention prenant fin en 2026, il conviendra d'anticiper cela dès cette année.



Conseil Régional : Une subvention est versée annuellement pour les actions d'accompagnement, de formation des bénévoles et salariées et de communication et de défense des paysans en difficulté. Mais en 2025, la convention, habituellement signée avec Solidarité Paysans BFC a été revisitée et débattue, pour être finalement signée avec chacune des associations locales de la grande région. Ainsi le montant total de la subvention 2025 n'a été connu en Février 2026, pour un montant total de 19 726€ au maximum.



Chambre d'Agriculture : Une convention de partenariat est reconduite chaque année, nous permettant notamment la mise à disposition d'un bureau au sein des locaux du Groupe Rural du Doubs à Besançon. Le 26/05 les élus de la Chambre d'Agriculture et de Solidarité Paysans se sont rencontrés : au-delà de nos spécificités et nos différentes approches, nous avons pu échanger en rappelant nos valeurs, nos modes d'action et la nécessité du respect de la charte éthique Solidarité Paysans dans nos actions. La rencontre a permis également de rappeler les ressources mises à disposition par la Chambre d'Agriculture en termes de formation technique auprès des personnes accompagnées.



DDT : Solidarité Paysans collabore avec la DDT du département sur certains dossiers dans le cadre du dispositif Solid'Agri. L'association participe également aux cellules de suivi et cellules départementales d'urgence organisées chaque année.

Une rencontre le 03/06 a permis de faire le point sur notre partenariat, de rappeler les missions de chacun et les aides d'Etat disponibles pour les agriculteurs fragilisés et d'évoquer ensemble les dossiers que nous suivons conjointement.

MSA : Une convention de financement est opérationnelle depuis 2023, nous accordant 1500€ par an, pour une durée de 3 ans. La collaboration sur le terrain avec les assistantes sociales est toujours très appréciée tant par les bénévoles que les travailleurs sociaux. Cette convention tri-annuelle prenant fin en Décembre 2025, elle sera à renégocier pour 2026.



AFOCG 25 : partenaire historique, l'Association de Formation Collective à la Gestion est présente à nos côtés pour la gestion comptable et de paie de l'association, mais aussi dans l'accompagnement de certains dossiers. Comme chaque année, nous



Solidarité Paysans Doubs

130b rue de Belfort - 25000 Besançon - Tel : 03 81 56 41 07
doubs@solidaritepaysans.org – www.solidaritepaysans.org/doubs

participons l'un et l'autre à nos Assemblées Générales.

CER France : souvent un partenaire précieux dans nos accompagnements. Un accord entre nos deux structures permet une journée de formation à la comptabilité chaque année.



Crédit Agricole : une collaboration sur certains de nos dossiers est menée via le Point Passerelle. Une enveloppe de 1000€ est aussi attribuée chaque année à l'association.



La mairie de Valdahon : qui nous met à disposition gratuitement toutes les salles communales.



Les autres structures avec qui nous sommes amenés à collaborer sur le terrain : les centres de gestion, les banques, le GDS, les mandataires de justice, EDE, vétérinaires, etc.

2. Focus sur le collectif InPACT

Solidarité Paysans a poursuivi son implication au sein du **collectif InPACT25**, composé des associations Afocg25, Terre de Liens, MRJC, Accueil Paysan et Solidarité Paysans. Sur l'année 2025, le collectif s'est réunis 4 fois entre Besançon et Valdahon.

Ainsi, plusieurs évènements ont été organisés, notamment :

- 18/02 : Intervention à la MFR de Vercel auprès des classes de TA, avec le témoignage d'un agriculteur installé à Arc Sous Cicon
- 17/03 : Café Installation à Montbéliard
- Fin Juin-Début Juillet : Café Installation à Besançon
- 23/10 : Soirée Transmission à Pierrefontaine ; focus installation collective et diversification
- Rencontre avec la Banque Alimentaire
- Septembre à Décembre : formation de l'Idée au Projet, co-organisé avec InPACT39



Pour Solidarité Paysans Doubs, 2025 a aussi été l'occasion de faire connaissance avec la nouvelle animatrice InPACT BFC, Julia Remonay et d'ainsi mieux envisager notre implication au sein de ce collectif régional.

Solidarité Paysans Doubs

130b rue de Belfort - 25000 Besançon - Tel : 03 81 56 41 07
doubs@solidaritepaysans.org – www.solidaritepaysans.org/doubs

G. LE RESEAU SOLIDARITE PAYSANS

1. Solidarité Paysans Bourgogne Franche-Comté

Solidarité Paysans BFC regroupe les structures de SP Haute-Saône, Jura, Doubs et Pays de Bourgogne. Pour cette année, 2 évènements ont marqué à l'échelle régionale :

- 11/06 : participation à l'**Assemblée Générale de SP BFC** à Chevigny Saint Sauveur
- 04/12 : participation au **colloque régional** « *Demain : quelles agricultures pour quelle société ?* » à l'AgroCampus de Vesoul. Organisé cette année par SP70, cela a été un temps fort pour l'équipe haut-saônoise. Ce fut un succès en termes de fréquentation, participation des jeunes en formation, témoignages d'agriculteurs/agricultrices et acteurs locaux, échanges riches autour de l'agriculture de demain. La journée a également été marquée par l'intervention de Jacques Caplat, ingénieur agronome et anthropologue spécialiste du monde agricole.



L'association régionale a également tenu **2 Conseils d'Administration** en Février (en visio) et Juillet (à Tourmont 39) cette année. La renégociation de la convention avec le Conseil Régional était en effet au cœur des échanges cette année et à mobilisé un travail de fond des salariés.

Depuis Juin 2023, **les salariées** du réseau Solidarité Paysans en Bourgogne Franche-Comté se retrouve **une fois par mois en visioconférence** afin d'échanger sur leur métier d'animateur/coordinatrice et de se former des expériences des uns des autres.



2. Un réseau national pour des actions en local

SP25 est membre du **réseau national Solidarité Paysans** et à ce titre participe à plusieurs groupes de travail ou formation en visioconférence :

- Participation à différents groupes de travail et échanges de pratiques : dirigeants associatifs, groupes en non mixité, formation, collectifs d'agri accompagnés....
- Participation aux Assemblées Générales de Solidarité Paysans National, SP39, SP70 et SP Bourgogne

Cette mise en réseau permet à l'association SP25 de se nourrir des expériences des autres associations et d'améliorer l'accompagnement et la défense des agriculteurs et agricultrices en difficultés dans le Doubs.

Aussi, suite à l'Assemblée Générale nationale de 2023, **Ferjeux Courgey**, bénévole SP25, a été élu **administrateur national**. Il est mandaté pour être :

- Représentant de Solidarité Paysans au CA d'InPACT national et la participation au groupe de travail formation
- La co-animation du comité de pilotage des Agriculture En Difficultés
- Il est également référent pour la région Occitanie au sein du Réseau SP

A l'échelle nationale, 2025 a également été une **année de mobilisation autour du sujet de l'alimentation**. En effet, le Secours Catholique - Caritas France, Réseau CIVAM, Fédération Française des Diabétiques et Solidarité Paysans ont publié une étude sur **"l'injuste prix de notre alimentation, quels coûts pour la société et la planète ?"** en partenariat scientifique avec le Basic. En Franche-Comté plusieurs évènements ont été organisés pour faire connaître cette étude, notamment dans le Jura ou avec les partenaires d'InPACT BFC.



III. LE RAPPORT FINANCIER 2025

1. Compte de résultat 2025

COMPTE DE RESULTATS 2025			
CHARGES		PRODUITS	
Fournitures administratives	829,05 €		
Assurances	461,68 €	Subventions fonctionnement	
Location bureau et salles + taxe hab°	3 018,00 €	* Conseil Départemental du Doubs	30 000,00 €
		* Conseil Régional BFC	15 000,00 €
Honoraires cpta + bull. sal.	1 533,60 €	* MSA suivis partenariat	1 500,00 €
Frais déplacement salariée	233,55 €	Aides CAFc et BPFC	1 500,00 €
Frais déplacement bénévoles	11 804,72 €		
Frais divers colloque, AG, repas ...	739,21 €	Cmnes de Viethorey, St Hyp, Valdahon, PLV et Scaf Vernierfontaine	760,00 €
		Chambre d'Agriculture (CA25)	2 900,00 €
Timbres	2 296,09 €		
Téléphone	1 217,34 €	Aide AREA	800,00 €
Services bancaires	0,00 €		
Cotisations professionnelles et dons	2 267,38 €		
		Dons particuliers	2 898,09 €
Intervenant AG	812,64 €	Dons entreprises, banques et organismes	580,00 €
Formations bénévoles et salariée	1 913,80 €	Cotisations adhérents	1 580,00 €
Plaquette Le Fil + livres	354,34 €		
		Prise en ch fo° bénévo. par SPNAT et FDVA	1 690,90 €
Salaires - indemnités et sal màd	18 054,84 €		
Cotisations / salaires	8 381,26 €	Aide ARA MSA	1 500,00 €
Amortissements matériels bureautique	0,00 €	Produits financiers	1 617,89 €
Bénévolat valorisé (temps et déplacements)	36 922,50 €	Contribution volontaire des bénévoles	36 922,50 €
TOTAL CHARGES COURANTES	90 840,00 €	TOTAL PRODUITS COURANTS	99 249,38 €
		RÉSULTAT COURANT	8 409,38 €
Charges ex. antérieurs	2 274,28 €	Produits ex. antérieurs	18,70 €
		RÉSULTAT DE L'EXERCICE	6 153,80 €

Les subventions publiques perçues comprennent :

- Le Conseil Départemental : 30 000€
- Le Conseil Régional : 15 000 € (ou 19 724€ maximum possible si nous justifions de 50 956€)
- La MSA : 1500€

2. Bilan 2025

BILAN AU 31/12/2025			
ACTIF		PASSIF	
Valeur nette matériels immobilisés	- €	Fonds Associatif	92 076,81 €
Parts sociales banques	30,64 €	RÉSULTAT DE L'EXERCICE	6 153,80 €
		CAPITAUX PROPRES	98 230,61 €
CRÉANCES		DETTES	
Subv collectivités et créances partenaires	32 841,16 €	* Fournisseurs et org sociaux	26 249,95 €
Banques	91 608,76 €	Produits constatés d'avance	
TOTAL ACTIF	124 480,56 €	TOTAL PASSIF	124 480,56 €

Les capitaux propres, constitués de nos réserves accumulées d'une année sur l'autre, représente aujourd'hui l'équivalent d'une année de fonctionnement.

3. Budget Prévisionnel 2026

BUDGET PREVISIONNEL 2026			
CHARGES		PRODUITS	
Achats	2 400,00 €	Ventes et prestations de services	6 000,00 €
Matériel bureautique	500,00 €	prestations de services extérieur	
Fournitures administratives	400,00 €	mise à disposition SP BFC	1 500,00 €
Achat documents/livres	500,00 €	mise à disposition InPACT25	
Impressions	1 000,00 €	prestations MSA (ARA)	4 500,00 €
Services extérieurs	11 200,00 €	Subventions d'exploitation	59 097,00 €
Location bureau et salles	7 500,00 €	Etat (FDVA)	4 100,00 €
Assurances	500,00 €	Etat (DDT - suivi technique)	
Maintenance informatique	200,00 €	Conseil Régionale BFC	18 997,00 €
Frais manifestations diverses	3 000,00 €	Conseil Départemental du Doubs	30 000,00 €
		Communes et Comcom	500,00 €
Autres services extérieurs	23 865,00 €		
Honoraires comptables	2 100,00 €	*Chambre d'Agriculture	3 000,00 €
Frais déplacement bénévoles	12 500,00 €	*MSA	1 500,00 €
Formations bénévoles	2 550,00 €	*ARS	
Frais déplacement salarié	1 000,00 €	* Crédit Agricole	1 000,00 €
Affranchissement	1 435,00 €	Subvention exceptionnelle (audit Région)	0,00 €
Téléphonie et internet	2 000,00 €		
Frais bancaires	80,00 €		
Cotisations professionnelles	2 200,00 €	Aides privées	1 200,00 €
		Fond de Dotation Jean Cadiot	1 200,00 €
Charges de personnel	33 832,00 €		
Salaires (pour 1 ETP)	25 712,00 €		
Charges sociales	6 000,00 €	Autres produits	5 000,00 €
Cotisations sur salaires	920,00 €	Dons particuliers	3 000,00 €
Formations salarié	1 200,00 €	Dons entreprises, et organismes	700,00 €
Autres charges	0,00 €	Cotisations adhérents	1 300,00 €
Amortissement matériels			
Sous-total	71 297,00 €	Sous-total	71 297,00 €
Bénévolat	52 500,00 €	Bénévolat	52 500,00 €
Bénévolat valorisé (équivalent heures)	52 500,00 €	Bénévolat valorisé (équivalent heures)	52 500,00 €
TOTAL CHARGES	123 797,00 €	TOTAL PRODUITS	123 797,00 €

IV. CONSEIL D'ADMINISTRATION

En 2025, sont élus au Conseil d'Administration :

- Jean VUILLET : président
- Jean-Marie ROUSSEL : vice-président
- Anne-Marie VURPILLAT : secrétaire
- Martine RERAT : secrétaire adjointe
- Giles DETRIE : trésorier
- Ferjeux COURGEY : membre du Bureau
- Jean-Marie GUINCHARD
- Philippe LIGIER
- Daniel CUCHEROUSET

Seront sortant à la fin de l'année d'exercice : Martine Rerat et Philippe Ligier.
Sylvie Jeannin se présente au Conseil d'Administration pour 2026.

Sylvie Jeannin et Philippe Ligier sont élus à l'unanimité !

L'ensemble des rapports soumis au vote, sont validés à l'unanimité.

V. RAPPORT D'ORIENTATION

En préambule à ce rapport d'orientation je voulais juste revenir sur une grande cause nationale affichée en 2025. Cette grande cause c'est LA SANTE MENTALE. Les crises sanitaires l'isolement la fracture sociale numérique administrative l'épuisement physique et psychologique peuvent broyer les corps et les cœurs. La grande cause nationale ne doit pas rester un slogan mais un axe transversal de travail que nous portons à Solidarité Paysans

Autour de la fragilisation de nos accompagnés nous constatons une montée en puissance des conduites addictives révélatrices d'un profond désarroi voire même une détresse un appel à l'aide : alcools drogues douces ou dures dépendances engendrent des marginalisations des isolements sociaux et familiaux. Nous sommes très peu formés et très désemparés face à ce phénomène. Nous prévoyons une ou plusieurs formations cette année pour mieux comprendre l'origine et les causes de ces conduites pour mieux accompagner ce public dans une écoute bienveillante sans jugement

La coopération est un autre axe fort de notre action à Solidarité Paysans. Toute l'éthique dans l'accompagnement est basée sur la coopération. Rien ne se fait sans le concours de l'accompagné et nous revendiquons une coopération dans le respect de nos différences avec les partenaires institutionnels et territoriaux. Nous avons suscité la mise en place de groupes de paroles et d'échanges des pratiques depuis quelques années. Dans ces groupes le mot COOPERATION prend tout son sens par la valorisation des savoirs et des expériences des accompagnés. L'agriculteur en difficultés devient une personne ressource avec des savoir-faire et des pratiques partagées. Au-delà des rencontres initiées par solidarité paysans des membres du groupe se rencontrent. Nous voulons poursuivre et amplifier cette dynamique d'échanges en groupes.

La sensibilisation aux risques psycho-sociaux et au mal-être dans les établissements agricoles (maisons familiales et lycées) est un chantier ouvert depuis plusieurs années. Nous souhaitons intensifier ce travail auprès des jeunes les exploitants de demain. Les retours d'expériences sont très positifs. Outre la découverte de Solidarité Paysans que beaucoup d'étudiants découvrent les jeux de rôle et différents supports pédagogiques permettant de travailler un projet professionnel connecté à un projet de vie. Accueillir de nouveaux bénévoles permet d'enrichir le groupe et répondre aux demandes d'accompagnements de plus en plus complexes et variées. L'équipe est riche par sa diversité et sa complémentarité tant au niveau des expériences que des compétences. La formation initiale de découverte et d'imprégnation des bases du réseau est exigée avant tout accompagnement en binôme. Les regards croisés des accompagnants sont garants de respect et discernement. Nous réfléchissons à encore améliorer la formation basique des futurs bénévoles.

Communiquer plus ? Communiquer mieux ? Communiquer en interne ? Communiquer vers l'extérieur ? quels supports devons-nous privilégier en définissant nos publics cibles et en prenant en compte les fractures de tout ordre en particulier la fracture numérique. Cette préoccupation est portée par un groupe de travail mis en place récemment.

Pour terminer je voudrais rappeler notre appartenance au vaste mouvement d'éducation populaire. Favorisant les dynamiques collectives car c'est dans le collectif que chaque personne peut s'épanouir on y retrouve quelques grands principes tels que

Jamais apporter des réponses mais encourager des questionnements

Partir du vécu de chacun et ne pas présenter un exposé. Le savoir seul ne suffit pas pour changer

Le plaisir à se regrouper est fondateur du travail qui pourra être fait ensemble

L'assemblée générale est un temps fort et aussi un temps festif alors permettez-moi de terminer sur une notion positive et apaisante que nous cultivons en réseau. Je veux parler du plaisir

- Plaisir de la rencontre de la richesse à la découverte de l'autre
- Plaisir de se retrouver en équipe dans une ambiance amicale et bienveillante
- Plaisir de se sentir utile
- Plaisir de se sentir soutenus et compris par un nombre croissant d'institutions ou de collectifs

Grand merci pour votre écoute. Dans tous vos engagements je vous souhaite de continuer avec toujours un GRAND PLAISIR !

Jean-Marie Roussel, Vice-président



Solidarité Paysans Doubs

130b rue de Belfort - 25000 Besançon - Tel : 03 81 56 41 07
doubs@solidaritepaysans.org – www.solidaritepaysans.org/doubs