

Le FIL

de Solidarité Paysans en Franche Comté

Bulletin de liaison et d'information

N° 3

Juin 2017

EDITORIAL

L'été rime pour un grand nombre avec vacances, dépassement, repos ... Alors que vous lirez ces quelques lignes (si vous en avez le temps) l'été bat son plein mais le travail ne manque pas dans les fermes avec son lot d'inquiétude quant à la météo, la qualité et la quantité des récoltes, etc. De saison en saison, d'année en année, l'inquiétude grandit dans le monde agricole. Et si la crise que traversent certains secteurs agricoles constitue une importante source de stress, il est évident que **le métier d'agriculteur est devenu particulièrement stressant** avec son corollaire de conséquences : accidents professionnels, dépression, burn-out et hélas parfois même suicides. S'il fut un temps où les agriculteurs discutaient le long des clôtures en travaillant, un temps où ils se rencontraient matin et soir en livrant leur lait aux fruitières ; ils sont aujourd'hui enfermés dans les cabines de tracteurs, et la terre du voisin leur appartient. **Un seul agriculteur par commune, c'est fréquent.**

Les causes de stress dans le monde agricole sont en effet multiples : les difficultés économiques, le surendettement, la surréglementation, l'instabilité réglementaire, les contrôles répétés, les mises aux normes et les sanctions encourues pour non-respect mettent une **pression énorme sur les agriculteurs**. S'ajoutent aussi les contraintes administratives, les conditions météorologiques, etc. La diminution permanente du nombre d'agriculteurs augmente le phénomène d'isolement, elle est destructrice du lien social. Voyons-nous, dans ce constat désolant des signes positifs pouvant inciter à l'espoir ? Que faire pour que le stress, inhérent à tout être humain, ne l'envahisse pas de manière chronique ? A Solidarité Paysans, nous mettons nos forces pour recréer du lien et permettre de rompre l'isolement dans lequel se trouvent bon nombre d'agriculteurs et particulièrement les plus fragilisés. Pouvoir « vider son sac » sans être jugé, être écouté,

reconnu permet de retrouver l'estime de soi, favorise une relation de confiance et de bienveillance qui permet d'évaluer le fonctionnement de l'exploitation et de répondre aux interrogations et aux angoisses des agriculteurs. Lors d'un **contrôle chez un paysan en difficultés, la présence d'une tierce personne de confiance est souhaitable** pour atténuer le stress et la solitude ressentie. Cette personne pourrait jouer un rôle de médiation permettant de rechercher des solutions pour avancer avec la personne, et se projeter vers un avenir. **Un tel dispositif aurait peut-être pu éviter le drame terrible qui a coûté la vie à Jérôme LARONZE, éleveur de bovins en Saône et Loire, tué par les gendarmes venus l'interpeller suite à un contrôle sanitaire.**

L'agrandissement des exploitations exige un surcroît de travail sans apporter systématiquement un revenu supplémentaire. Il convient donc d'interroger le modèle mis en place par le paysan pour lui permettre de retrouver son autonomie dans la gestion et la prise de décisions. La surcharge de travail est un élément récurrent en agriculture. Elle entraîne de la fatigue mais elle peut également mettre l'équilibre personnel, comme celui de la famille, en danger. Alors, faire une trêve, arrêter le temps, briser le rythme des journées interminables devient une nécessité, une condition de survie dans ce contexte trépidant. Pourquoi ne pas, comme nous y invite cette période estivale, prendre le temps de s'évader, se poser, se reposer et profiter de quelques bons moments en famille.

Et quel que soit l'horizon de votre été, Je vous souhaite de prendre un peu « d'altitude » afin de reprendre des forces.

Marie-Andrée BESSON,
Présidente de Solidarité Paysans Jura



L'ACTU' AGRICOLE

SE FAIRE REMPLACER POUR SOUFFLER

Le nouveau dispositif de la MSA « se faire remplacer pour souffler » est une **aide au remplacement en cas de burn-out**.

L'agriculteur en situation d'épuisement professionnel peut se faire remplacer pour une période de 7 à 10 jours maximum reconductible une fois. Son remplacement doit lui permettre de prendre du répit pour se reposer et se ressourcer.

Quelle est la démarche à suivre pour en bénéficier ?

- l'agriculteur présente à la MSA un certificat médical ou rencontre un travailleur social de la MSA
- le travailleur social de la MSA réalise une évaluation sociale
- il co-construit avec l'agriculteur un plan d'action, intégrant une action de répit
- le service de remplacement est mis en place

N'hésitez pas à en parler avec les assistantes sociales de la MSA ou les bénévoles de l'association.



DECLARATION D'IMPOTS ET MICRO-BA

Les personnes qui étaient au forfait agricole ont vu leur déclaration d'impôts changer.

Vous ne deviez pas cocher une case comme à votre habitude, mais bien déclarer le chiffre d'affaire réalisé sur l'année.

Si vous n'êtes pas sûr de votre déclaration, n'hésitez pas à contacter vos bénévoles (encore plus pour ceux qui n'ont pas de centre de comptabilité) afin de la vérifier ensemble et éviter des difficultés suite à un éventuel contrôle.

INFORMATION SUR LES CONTROLES EN AEXPLOITATIONS AGRICOLES

Le 18 mai dernier était organisée par la DDT du Jura une journée d'information sur les contrôles en exploitation agricole au lycée agricole de Montmorot.

La matinée a été consacrée à la présentation générale de la campagne des contrôles sur 2016 et sur 2017.

L'après-midi : sept ateliers ont été organisés animés par les organismes de contrôles et la DDT :

1. Le local de stockage des produits phytosanitaires et le registre phytosanitaire (DRAAF) ;
2. Le contrôle technique obligatoire des pulvérisateurs (DRAAF) ;
3. La santé animale (DDCSPP) ;
4. L'identification animale (DDCSPP) ;
5. Les contrôles « environnement » PAC et hors PAC (DDT/AFB/ONCFS) ;
6. Les contrôles des surfaces et les visites prorata (ASP) ;
7. Les conséquences des contrôles sur les aides (DDT) ;

Que retenir de cette journée ? Les exploitations contrôlées sont choisies par tirage au sort ou par rapport à l'historique de l'exploitation. La présence de le l'agriculteur est obligatoire ; en cas de refus de contrôle l'agriculteur se verra refuser le droit à ses aides PAC.

Vous pouvez retrouver toutes les informations sur le site de la DDT

<http://www.jura.gouv.fr/Politiques-publiques/Agriculture-et-developpement-rural/Actualites/Journee-d-information-Controles-en-exploitations-agricoles-le-jeudi-18-mai-2017>



LE NOMBRE D'AGRICULTEURS NE CESSE DE DIMINUER EN FRANCE, MAIS LES APPELS A SOLIDARITE PAYSANS NE DIMINUENT PAS, VOIRE MEME AUGMENTENT.

VOUS AUSSI, DEVEZ VECTEUR DE SOLIDARITE EN MILIEU RURAL, NOUS AVONS BESOIN DE VOUS !

DEVENIR BENEVOLE

Le réseau Solidarité Paysans est composé de 1 000 bénévoles, actifs ou retraités, paysans, anciens paysans, ou personnes proches du milieu agricole ou rural. **Vous aussi, vous avez envie de donner un peu de votre temps ?** Prenez contact avec l'association de votre département. Nous avons besoin de personnes aux compétences et profils divers.

POUR QUOI FAIRE ?

Il existe différentes façons de s'engager à Solidarité Paysans :

- **Auprès des agriculteurs** qui font appel à l'association : accompagner des agriculteurs (sur les aspects économiques, juridiques, sociaux, techniques...), animer/participer à des groupes de paroles, mettre en place des temps conviviaux ;
- **Dans la vie quotidienne de l'association** : pour vivre, une association a besoin de personnes qui l'animent, la représentent, la gèrent, font connaître son action... autant d'activités essentielles, au service des agriculteurs !



DANS QUEL CADRE ?

Etre bénévole, c'est

- adhérer à l'association,
- partager un socle de valeurs et d'objectifs
- s'inscrire dans un réseau
- et s'engager à respecter son cadre éthique

Etre bénévole à Solidarité Paysans, c'est **se mobiliser et agir avec une équipe** (avec les autres bénévoles et les salariés quand il y en a). C'est sur les bénévoles que repose en partie le fonctionnement de l'association et l'accompagnement. Acteur de l'accompagnement, le bénévole doit faire preuve d'**écoute**, de **discrétion**, de **réserve** et de **compétence**.

Différentes formations sont proposées aux personnes impliquées dans le réseau : formation à la relation d'aide, à l'accompagnement (juridique, social, administratif...) des agriculteurs qui rencontrent des difficultés, à la gestion/administration d'une association, à l'animation de la vie associative...

N'hésitez pas à nous contacter ou à en parler autour de vous !

Jura : 03 84 24 95 11

Doubs : 03 81 56 41 07

Haute-Saône : 03 84 76 03 62

« Quand j'ai téléphoné à l'association, je ne savais plus quoi faire. J'ai eu un accueil très ouvert et cela m'a mis en confiance. Je suis allé les voir et j'ai expliqué mon histoire. Une histoire compliquée qui a conduit mon exploitation à de graves difficultés financières, dont j'ai eu le tort de croire que je pourrais les résoudre par moi-même.

Le bénévole qui me suis est un éleveur comme moi, qui connaît le métier et comprend mes problèmes. Je le rencontre avec l'animatrice à peu près une fois tous les deux mois. C'est comme s'ils étaient de la famille. »

ACTUALITE REGIONALE

PARTICIPATION AUX ATELIERS DU PRDA

Dans le cadre de la déclinaison du Schéma régional de développement économique, d'innovation et d'internationalisation (SRDEII) voté fin 2016, la Région a engagé l'élaboration du Programme régional de développement agricole (PRDA), document cadre stratégique qui précisera les orientations de sa politique pour les prochaines années.

Pour rendre l'élaboration de ce document la plus participative possible, nous avons été conviés, parmi d'autres acteurs à des ateliers thématiques pour échanger. Voici les ateliers auxquels ont participé des administrateurs de Solidarité Paysans Bourgogne Franche Comté (SPBFC) :

- Atelier Agriculture Biologique : le 10 mai
- Atelier Innovation : le 11 mai
- Atelier Alimentation de proximité : le 12 mai

RENCONTRE AVEC LA PRESIDENTE DU CONSEIL REGIONAL BOURGOGNE FRANCHE COMTE (BFC)

Le 06 mars 2017, cinq administrateurs de SPBFC ont rencontré à Besançon Madame Marie-Guite DUFAY, Présidente du Conseil Régional BFC pour présenter notre action et poser les premières pierres d'un partenariat entre nos structures.



L'accueil a été très satisfaisant ouvrant notamment des perspectives de développement de nos activités et d'une meilleure reconnaissance de notre action auprès des institutions.

Une prochaine rencontre avec la Vice-Présidente chargée de l'Agriculture devrait avoir lieu avant la fin de l'année 2017.

CONSULTATION SUR UN DISPOSITIF DE CONSEIL A L'EVOLUTION ET A LA TRANSITION PROFESSIONNELLE

MSA Services (comme bureau d'étude) a été mandaté par le Conseil Régional de Bourgogne Franche Comté pour mener une étude sur la faisabilité de la mise en place d'un conseil en évolution et transition professionnelle.

En effet le Conseil Régional, la DRAAF et La Chambre Régionale d'Agriculture ont le souhait de mettre à disposition des agriculteurs, un lieu d'information pour les orienter au mieux dans les questionnements de transformation de leur activité voire d'arrêt de leur activité.

Solidarité Paysans BFC a participé à cette étude ainsi qu'aux ateliers de restitutions pour affiner le projet.

Nous avons ainsi pu faire remonter les besoins des agriculteurs avec qui nous travaillons sur le terrain. Nous avons aussi rappelé l'importance de l'éthique, la confidentialité et la neutralité du dispositif.



RETENEZ LA DATE

SP Pays de Bourgogne organisera le **14 décembre** prochain en partenariat avec Agro Sup Dijon un **cycle de conférence/débat**. Nous vous attendons aussi nombreux qu'à la conférence sur les risques psychosociaux de Dole de décembre 2016 !

VIE DE SP DOUBS : ACTUS ET RENCONTRES

ASSEMBLEE DE SOLIDARITE PAYSANS APAD 25

Notre assemblée générale s'est déroulée le 7 mars à Orchamps Vennes.

L'AG statutaire a permis de revenir sur l'activité de l'année passée et notamment un fort investissement de l'équipe dans les formations proposées. Le rapport financier a pointé l'aide renforcée du Conseil Départemental depuis 2 ans. Un point a été fait sur l'avancement du travail en région avec la constitution de l'association Solidarité Paysans Bourgogne-Franche Comté, entraînant la possibilité de demander des financements au Conseil Régional.



Nous avons ensuite eu la chance de bénéficier d'une intervention sur le thème « Les femmes, un atout pour une agriculture plus humaine ? », par Jeannette GROS, retraitée de l'agriculture, ancienne Présidente de la MSA Franche-Comté et nationale. Les femmes sont le pilier de la famille. En effet, elles doivent assurer la sécurité du foyer en plus de leur investissement au niveau de la ferme.

Plusieurs points m'ont frappé dans l'intervention de Mme Gros. Par exemple, lorsque la possibilité a été donnée de scolariser les enfants dès trois ans, cela n'a pas été possible pour les enfants de ces femmes d'agriculteur, puisque l'éducation nationale considérait qu'elles pouvaient les garder à la maison.

Le statut de conjointe collaboratrice avait été créé pour permettre à toutes les femmes d'agriculteur sans statut d'être « raccrochées ». Cela devait être temporaire, le temps qu'elles bénéficient d'un statut plus sécurisant. Hélas, au lieu de cela beaucoup de femmes ont préféré (ou ont été poussées à) choisir ce statut au lieu de celui d'associée ou salariée.

Voilà quelques points qui ne suffisent pas à résumer l'intervention passionnante de Mme Gros, dont on sent que son investissement pour la reconnaissance des femmes dans l'agriculture a été total.

Nous la remercions de nous avoir fait l'honneur de venir nous en parler.



Nathalie ZARAT, APAD-Solidarité Paysans 25

COMPOSITION DU CONSEIL D'ADMINISTRATION DE SOLIDARITE PAYANS APAD – 25

COURGEY	Ferjeux	Président	RERAT	Martine	Secrétaire adjointe
MARECHAL	Jean	Vice-Président	JEANNIN	Patrick	Administrateur
CARTIER	Michel	Trésorier	HENRY	Jean-Paul	Administrateur
ZARAT	Nathalie	Secrétaire	LIGIER	Philippe	Administrateur
VUILLET	Jean	Trésorier adjoint			

VIE DE SP DOUBS : ACTUS ET RENCONTRES

UNE PENSEE POUR NOTRE AMI

Notre ami Gilbert BESSOT a été victime d'un AVC en février, il est paralysé du côté gauche, après un séjour à l'Hôpital de Trevenans et une période de rééducation à Montbéliard, Gilbert est rentré chez lui aux Lavottes début juin.

Nous pouvons tous te dire merci, Gilbert pour ta présence continue depuis le début de l'APAD, ton temps passé sans compter, ton refus de baisser les bras, l'exemple de persévérance que tu es pour chacun.

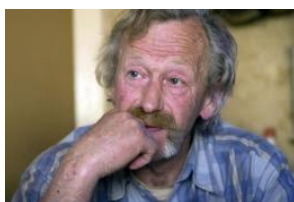
Gilbert, toute l'APAD te souhaite un bon rétablissement, et nous pensons à toi, Denise qui l'a toujours soutenu



dans sa vie de militant et qui l'accompagne aujourd'hui dans la maladie.

Michel CARTIER,
APAD-Solidarité
Paysans 25

HOMMAGE A PAUL BARBIER



Paul est décédé cet hiver à l'âge de 67 ans. Il était marié à Jeannine, avec qui ils eurent 4 enfants dont Mikael qui décéda en 1991 suite à une maladie.

Homme optimiste, bon vivant, paysan dans l'âme en particulier par son sens de l'observation et

de l'invention ; c'est avec sa simplicité d'être et soucieux d'une société qui prend en compte chacun en le responsabilisant qu'il a participé à la construction d'une société solidaire.

C'est de cette façon qu'il s'investira à la construction de l'APAD. Puis il y deviendra animateur c'est le terme qu'il désignait à sa vision de président.

De ce fait Paul a marqué son passage dans l'association dans les années 90 à travers la notion de solidarité : ne pas faire « à la place » mais « avec » le paysan. Il résumait cela en disant que les services existent suffisamment, que c'est d'être épaulé un moment dont le paysan en difficulté a besoin.

Épaulement individuel, mais aussi collectif ! C'est ainsi qu'une invitation du DDA avait été organisée dans plusieurs fermes en 94 – 95 afin que l'administration comprenne les véritables besoins des fermes en difficultés dus à une gestion des quotas discriminante à l'égard des petits producteurs.

C'est avec des étoiles dans les yeux que Paul reparlait il y a quelques années de cette action réussie.

Adieu et merci Paul tu resteras gravé dans notre mémoire et notre paysage

Ferjeux COURGEY, Président de l'APAD-Solidarité Paysans 25

« ON A CONNU LA MISERE ... MAIS J'AI TOUJOURS EU ESPOIR »

TEMOIGNAGE

J'ai été en difficulté de 2002 à 2009. Solidarité Paysans Jura m'a suivi durant ces nombreuses années et je remercie le soutien des bénévoles qui étaient à mes côtés pendant cette dure épreuve.

C'est avec courage et détermination que j'ai pu faire face à ces problèmes financiers. Grâce au travail de groupe, aux échanges, à un échéancier strict, j'ai pu épurer ma dette, et ainsi continuer d'avancer dans l'avenir et faire en sorte de ne plus me retrouver dans la même situation. Car en effet, c'est une épreuve difficile à surmonter quand on y est confronté.

Je tiens à remercier toutes les personnes qui m'ont aidé à surmonter toutes ces épreuves.

A toutes les personnes en difficulté, il ne faut pas baisser les bras ! Il existe pleins d'échanges sur le plan du travail et du moral !

Sincèrement

Un agriculteur anciennement accompagné par Solidarité Paysans Jura

VIE DE SP JURA : ACTUS ET RENCONTRES

NOUVELLES D'UNE ANCIENNE SALARIEE

Amélie DUMEZ, animatrice à Solidarité Paysans Jura de 2008 à 2011, a rejoint l'équipe Solidarité Paysans nationale pour assurer le remplacement de Lucie pendant son congé maternité.

EVENEMENT JURASSIEN

Grace au soutien d'Hervé LAPLANTE, médecin généraliste à Mouchard et acteur, Solidarité Paysans Jura va organiser une **représentation théâtrale à l'automne 2017**.

Les profits seront reversés à l'association. Nous comptons sur votre forte participation.

PASSAGE A LA RADIO !

Solidarité Paysans passera sur l'émission de RCF Jura « Paroles agricoles et rurales » les :

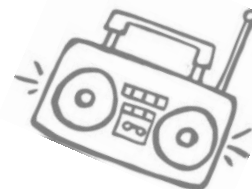
- lundi 4 septembre à 11h45
- samedi 9 septembre à 17h45

Retrouvez l'émission en ligne

<https://rcf.fr/vie-quotidienne/paroles-agricoles-et-rurales>

Et sur les ondes :

- RCF – CHAMPAGNOLE : 101.6
- RCF - LONS-LE-SAUNIER : 106.5
- RCF – DOLE : 103.2
- RCF - MOREZ : 97.1



BREVES

COMPOSITION DU CONSEIL D'ADMINISTRATION DE SOLIDARITE PAYSANS JURA

AYMONIER Gérard	Vice-Président	ECOIFFIER Monique	Administrateur	MONTASSIER Jean-Michel	Administrateur
BESSON Marie-Andrée	Présidente	FOREST Guy	Administrateur	PONCET Henri	Administrateur
BLONDEAU Jacques	Administrateur	FOURNIER Marie-Claude	Administrateur	RATEL Noël	Administrateur
COLMAGNE Jean-Claude	Administrateur	GUYOT Alain	Trésorier	PONCET Fabrice	Administrateur
DE SAINT GERMAIN Thibault	Administrateur				

UNE FONDUE EN CHANSON



Une fois de plus, bénévoles et personnes accompagnées ont répondu présents ce 21 janvier 2017 pour une bonne fondue.

C'est toujours un plaisir de se retrouver et d'oublier pendant une journée toute la morosité qui nous entoure actuellement. Les conversations sereines et les visages illuminés nous permettent d'espérer en l'avenir.

Nous avons terminé notre moment convivial en chanson !

Merci à tous les présents et merci à ceux qui se sont impliqués dans la préparation de ces moments amicaux.

Marie-Claude FOURNIER, Solidarité Paysans Jura

VIE DE SP JURA : ACTUS ET RENCONTRES

ASSEMBLEE GENERALE DE SOLIDARITE PAYSANS JURA



Le 11 avril dernier, une cinquantaine de personnes ont participé à l'assemblée générale de Solidarité Paysans Jura.

L'évènement a eu lieu à la salle des fêtes de Tourmont.

L'assemblée statutaire le matin, a permis de faire le point sur les activités.

Après un repas offert par l'association, l'après-midi s'est déroulé sur le thème

« Un accompagnement humain pour résoudre des problèmes technico-économiques ».

Plusieurs interventions ont eu lieu :

- un agriculteur anciennement accompagné par Solidarité Paysans Jura a témoigné des difficultés qu'il a pu rencontrer et comment les bénévoles l'ont aidé à redresser son exploitation.

- Jean-Marie ROUSSEL, ancien technicien agricole en charge des agriculteurs en difficulté de la Chambre d'Agriculture du Doubs et Administrateur de l'APAD 25, nous a fait part de son expérience au regard du témoignage de l'agriculteur

De nombreux et riches échanges ont eu lieu tout au long de l'après-midi, et nous ont permis de rappeler l'importance de garder l'humain au centre des préoccupations lorsque nous accompagnons des paysans en difficulté.

« Il faut résister, nous sommes dans une société où l'humain n'a plus sa place.. »

Jean Marie ROUSSEL,
Solidarité Paysans – APAD 25

« Seul c'est difficile. L'accompagnement est une évidence, une nécessité. »

Bernard BENGHOZI,
Médiateur en relation humaine

« Je considère que vous faites un travail remarquable. Vous avez une action irremplaçable. Nous devons, nous pouvons être complémentaires. »

Dominique CHALUMEAUX,
Président de la Chambre d'Agriculture du Jura

UN NOUVEL ADMINISTRATEUR A SP JURA

Je m'appelle Fabrice PONCET, je suis en EARL à Barretaine. J'étais associé avec ma mère jusqu'à fin 2017. Elle a pris sa retraite depuis. Je livre 350'000 L de lait en AOC Comté.

Pourquoi je me suis investi au sein du conseil d'administration de Solidarité Paysans Jura ?

L'association intervient chez moi depuis deux ans, depuis le départ de mon frère de la ferme. Aujourd'hui, j'ai retrouvé de la motivation et grâce à l'intervention des bénévoles, nous avons remis la ferme dans un meilleur chemin. Et suite à cela, j'ai cherché comment remercier Solidarité Paysans Jura pour leur travail. C'est tout naturellement que j'ai postulé pour rentrer au conseil d'administration. Je suis également administrateur de ma coopérative et de la CUMA.

Fabrice PONCET, Administrateur à Solidarité Paysans Jura

ABORDER L'ADDICTION AVEC LES ACCOMPAGNATEURS

L'association Passerelle 39 est venue le temps d'une soirée pour aborder les problèmes d'addiction avec les bénévoles de l'association. Voici quelques enseignements que je retire de cette intervention.

Tout d'abord, l'addiction est bien une maladie ; une maladie à ne pas prendre à la légère.

Cela entraîne de grosses difficultés pour le patient, qui souvent souffre déjà d'autres problèmes intérieurs. Ainsi, avant de pouvoir commencer à se soigner, le patient doit être capable de regarder la situation, l'analyser, l'accepter et seulement à ce stade de la réflexion, il lui sera plus aisé de se faire soigner.

L'addiction apporte aussi son lot de difficultés pour l'entourage. Souvent le problème est constaté à un stade déjà avancé (parce que le patient dissimule), il est donc nécessaire pour les proches d'intervenir à bon escient :

- essayer de comprendre, mettre en confiance ;
- inciter la personne à consulter ;
- accompagner à la demande du patient ;
- mais ne rien tenter sans son accord, car cela ne fait pas avancer les choses.

Ce que nous pouvons tous faire :

- montrer notre attachement à leur volonté de guérir.
- dans toutes les manifestations (que ce soit en famille, dans une réunion, une manifestation, un évènement ponctuel ou la sortie cigarette au travail ou après un repas ...) :

1. avoir le souci de mettre des boissons non alcoolisées et accompagner la personne pour lui montrer qu'elle n'est pas seule ;
2. se rapprocher de la personne dépendante, l'accompagner par l'échange, la discussion, passer un moment

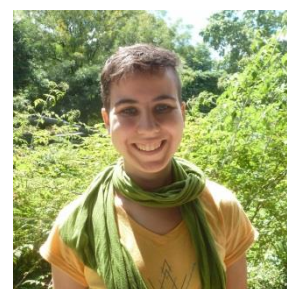


Marie-Jo ETIEVANT,
Solidarité Paysans
Jura

LE BLE N'EST PAS DANS LE PRE : TEMOIGNAGE D'UNE STAGIAIRE DE PASSAGE A SOLIDARITE PAYSANS JURA

J'achève désormais un master de Sociologie durant lequel j'ai mené un travail de recherche sur les agriculteurs. Je suis, en effet, avec intérêt l'actualité du monde agricole et c'est par l'intermédiaire du maraicher de l'AMAP de mon université, également militant à la Conf', que j'ai découvert Solidarité Paysans (SP). SP Lorraine et SP Jura ont accepté de m'accueillir pour que je puisse mener un travail qui a porté sur les agriculteurs endettés et en difficulté. Je tiens particulièrement à remercier les bénévoles qui m'ont accueillie si généreusement ainsi que toutes les personnes que j'ai pu rencontrer sans lesquelles cette étude n'aurait jamais pu voir le jour.

J'ai donc interviewé des membres de SP et des agriculteurs accompagnés. Il s'agissait d'aborder, avec eux, leur parcours d'une manière chronologique, de leur installation jusqu'à aujourd'hui. J'ai découvert la solidarité et le respect qui sont la



trame de fond de l'action de SP mais, aussi, la souffrance et la grande dignité qui habitent ces agriculteurs. Des dimensions qui se mesurent difficilement mais que l'on ressent fortement et que l'on peut restituer grâce à cette immersion au plus près.

Beaucoup d'éléments sont ressortis de ces entretiens. L'un d'entre eux concerne la manière dont la difficulté économique est liée à la souffrance individuelle. Cela semble passer par deux canaux. Le premier que l'on peut qualifier de « surenchère productiviste » : pour s'en sortir, il faudrait gagner plus donc produire plus et travailler plus. Cette surcharge de travail entraîne alors une souffrance à la fois psychologique et physique. Le deuxième concerne la manière dont la difficulté économique est ressentie : elle n'est pas seulement vécue comme une difficulté qui se situe uniquement sur le plan professionnel mais surtout comme un échec individuel, comme découlant de fautes et de responsabilités personnelles alors même que de multiples autres facteurs peuvent être mis en évidence. Ce sentiment d'échec personnel est également lié à l'image négative qui leur est renvoyée par les autres agriculteurs, leur famille et leur entourage professionnel. Mais, finalement, ce qui ressort c'est souvent le sentiment d'impuissance face au fait de ne pouvoir vivre de son travail : « tu peux en rouler de la terre mais c'est pas pour ça que ça poussera ! » et, surtout, une sincère reconnaissance pour l'implication et le travail mené par SP !

Albe GIOVANNANGELI

L'ACTU' DE SOLIDARITE PAYSANS

ASSEMBLEE GENERALE DE SOLIDARITE PAYSANS NATIONAL

Le 30 mars 2017, près de 90 personnes ont participé à Bagnolet à l'assemblée générale de Solidarité Paysans. La matinée a été consacrée à l'assemblée statutaire : rapport d'activités puis financier, pour finir avec le renouvellement du conseil d'administration. Sont réélus : Patrick BOUGEARD et Jean François BOUCHEVREAU, ainsi que deux nouvelles élues : Thérèse DEKERVEL de l'association ARCADE, et Marie Andrée BESSON, la présidente de Solidarité Paysans Jura. Nous souhaitons un bon travail au conseil d'administration. Deux demandes d'adhésions pour de nouvelles associations ont été validées sans problème : Marne-Ardennes et Haute Saône.



L'après-midi a été consacrée à un travail de réflexion sur: qu'est-ce que la défense collective ? Un atelier très enrichissant qui a permis d'échanger sur les pratiques de chacun.

Cette rencontre annuelle ouvre les horizons. Beaucoup de bénévoles devraient en faire l'expérience, c'est très enrichissant !

Gérard AYMONIER, Solidarité Paysans Jura

2017, UNE ANNEE QUI S'ANNONCE ENCORE MOUVEMENTEE POUR LE GROUPEMENT D'EMPLOYEUR

Le 31 mars dernier avait lieu l'assemblée générale du Groupement d'Employeur à Bagnolet. Sur les 14 associations du réseau adhérentes, 9 étaient présentes.

Depuis la création du groupement, constat est fait que les défis se sont succédés : l'année 2015 avait commencé tardivement, en 2016 notre juriste n'avait été présente que 7 mois (congés maternité, mais cette absence avait été compensée par un passage à plein temps le 2^{ème} semestre), et 2017 sera placée sous le signe du renouvellement car notre juriste a quitté ses fonctions fin juin. Un nouveau juriste devrait rejoindre le groupement à partir de septembre. Malgré ces défis, les adhérents réaffirment l'utilité du groupement et reconnaissent qu'il a bien rempli son rôle.

Lors de l'assemblée générale, des échanges ont eu lieu sur le besoin d'acquisition par les membres du réseau d'une « culture juridique ». On pourra retenir que le Droit n'est pas dans un ensemble de recettes parmi lesquelles on choisit celle-ci plutôt que celle-là selon la situation. C'est une tournure d'esprit qui permet de faire évoluer les règles du droit dans le temps et selon les rapports de force. L'objet du groupement n'est pas uniquement de fournir des réponses « presse-bouton » aux accompagnateurs. Il est de nous aider à acquérir cette culture juridique.

Le processus de travail collectif et partagé est en route et il est bien au point. Mais il est hors de question de s'assoupir sur notre fonctionnement actuel un peu « père ». Car les besoins sont immenses pour lutter contre les exclusions en agriculture, et il est probable qu'ils aillent en augmentant. Personne d'autre que Solidarité Paysan ne fera évoluer le Droit en faveur de la défense des agriculteurs en difficulté. C'est pourquoi, l'outil Groupement d'Employeurs doit trouver à brève échéance de nouveaux administrateurs plein d'énergie.

Gérard AYMONIER, Solidarité Paysans Jura

ACTUALITE DU RESEAU IMPACT

ACCUEIL PAYSAN FETE SES 30 ANS A LYON - LES 21, 22 ET 23 NOVEMBRE PROCHAIN

"Nous sommes attelés à un travail difficile mais exaltant et beau, redonner dignité, confiance aux paysans dans ce qu'ils sont et ce qu'ils peuvent apporter" - Toujours d'actualité, l'introduction de la 1^{ère} assemblée générale d'Accueil Paysan en 1987 par un des membres fondateurs.

Accueil Paysan est un réseau qui aujourd'hui encore veut aider les paysans à valoriser leur travail et leurs produits. Il y a les formules d'accueil connues de tous (gîtes, chambres, gîte d'étape, table paysanne, vente de produits, ferme découverte...) et des nouvelles qui apparaissent.

Exemple : un couple de paysans produit de l'agneau et cultive des vignes. Ayant des problèmes de trésorerie, ils décident d'ouvrir une table paysanne pour valoriser leurs produits en utilisant les locaux et matériaux existants. Étant situés dans une zone très touristique, il leur suffit de mettre un panneau en bordure de route pour voir arriver les premiers affamés. Durant le deuxième été, ils ont servi 750 repas. L'argent gagné est investi dans l'aménagement de chambres, ce qui leur permettra d'accueillir en morte-saison. Une initiative qui n'a demandé ni gros investissement, ni emprunts et qui améliore nettement la situation de la trésorerie.

Mais pour faire de l'accueil il faut du temps disponible ; aimer rencontrer les autres ; mais aussi connaître et respecter les réglementations – donc se former.

Pour des questions, des précisions, appelez le mercredi matin au 06 81 76 78 89. Marie vous répondra

Vous pouvez lui rendre visite au Magellan 73 rue Victor Puiseux à Lons le Saunier, lundi et mardi matin ou jeudi.



Marie-Jo ETIEVANT, Accueil Paysan Jura

RETENEZ LES DATES

Notre stand InPACT Jura
sera présent :
Festival les Résistives
23 juillet
La Nuit d'Arthenas
5 aout 2017

CREATION D'IMPACT 25

InPact (Initiative pour une agriculture citoyenne et territoriale dans le Doubs), c'est une plateforme associative issue du rapprochement de réseaux agricoles associatifs.

Au niveau national, l'ensemble de ces réseaux s'est regroupé pour promouvoir une agriculture plus durable et proposer des alternatives concrètes aux agriculteurs sur leurs exploitations. Dans le Doubs, depuis le printemps 2016, nous nous sommes retrouvés plusieurs fois avec l'AFOCG25, Accueil Paysan, Terre de Liens et le MRJC pour réfléchir à ce que nous pourrions faire ensemble dans une telle plateforme.

Dans un premier temps, en mars 2016, nous avons fait le point sur ce qui nous rassemble, les valeurs communes de nos associations : le **lien au territoire**, l'**humain** (épanouissement personnel, autonomie décisionnelle, partage horizontal), le **travail collectif** (solidarité, entraide), le **développement durable**, l'**Impact social** (une société où tout le monde trouve sa place, sans exclusion). Depuis, nous cheminons lentement sur un projet collectif partant du constat que politiquement on est plus fort ensemble, on peut profiter des compétences spécifiques de chacun, peut être prévoir des formations communes...

Nous avons programmé à notre dernière rencontre une **soirée débat commune à nos 5 associations** le **14 novembre à Valdahon** pour présenter la démarche InPACT, nos différentes associations. Cette soirée sera organisée autour de témoignages de paysans sur « Vivre son projet (vivre et réussir sa vie) ». Je tiens à remercier particulièrement l'AFOCG25 qui, avec Béatrice et la logistique mise à disposition, est à l'initiative et porte en grande partie le projet.



Michel Cartier, Solidarité Paysans-APAD 25



PARLER DE SOLIDARITE PAYSANS AUTOUR DE VOUS

Nous vous rappelons que nous disposons de **plaquettes** pour présenter Solidarité Paysans, son action et le fonctionnement de l'accompagnement proposé.

N'hésitez pas à les donner aux personnes qui seraient en difficulté dans votre entourage. Si vous n'en avez plus, vous pouvez soit les récupérer au bureau, ou lors du pique-nique, ou encore nous pouvons vous en envoyer.

LES PROCHAINS RENDEZ VOUS DE SOLIDARITE PAYSANS FRANCHE COMTE

JURA

- **pique-nique AFOCG/SP Jura** : le 9 juillet 2017 chez Ludivine TISSOT à Foulenay
- **formation à destination des bénévoles** :
 - juridique : automne 2017 avec la juriste du groupement d'employeur
 - gestion des risques et du patrimoine des agriculteurs (focus sur liquidation judiciaire et divorce)
 - la préparation d'un redressement judiciaire : 2 jours
 - éthique et accompagnement : automne 2017
 - quel positionnement du bénévole dans le cas d'un conflit ou d'une séparation (professionnelle ou personnelle) ?
 - réunion de suivi : 5 juillet 2017, septembre 2017, novembre 2017
 - formation informatique : revoir les bases et réaliser un prévisionnel avec Excel (automne 2017)
- **formation à destination des agriculteurs accompagnés** :
 - trier mes documents : automne 2017
 - formation bovin-lait AFOCG/SP Jura : automne 2017

FRANCHE COMTE

- **formation InPact à destination des porteurs de projets en agriculture** : date limite de dépôt de dossier fin juin/début juillet

**Vous avez du matériel à vendre ? Vous cherchez du terrain ? Vous souhaitez transmettre votre exploitation ?
Profitez de la diffusion du journal pour faire passer votre petite annonce !**

Avec le soutien de nos partenaires :

