



Rapport d'activité

2023

184 exploitations accompagnées en 2023

151 en Drôme, 33 en Ardèche, dont 75 nouvelles situations (+ 2 en Isère)

+ 30 % d'accompagnements par rapport à 2022 !

Répartition géographique :

Drôme :

- **Valence Romans Agglo** : 17% des accompagnements drômois
- **Communauté de Communes du Val de Drôme en Biovallée** : 14,5% des accompagnements drômois
- Communautés de Communes des **Baronnies en Drôme Provençale** : 13% des accompagnements drômois
- Communautés de Communes **Porte de Drôme-Ardèche** : près de 10% des accompagnements drômois
- **Agglo Montélimar, ARCHE Agglo** et Communautés de Communes du **Dióis** : 8% des accompagnements drômois chacune.
- **Nous accompagnons des agriculteurs.trices sur les 12 communautés de communes de la Drôme, avec un doublement sur Drôme Sud Provence et Dieulefit-Bourdeaux.**

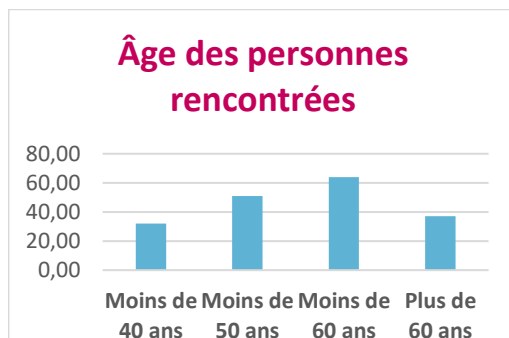
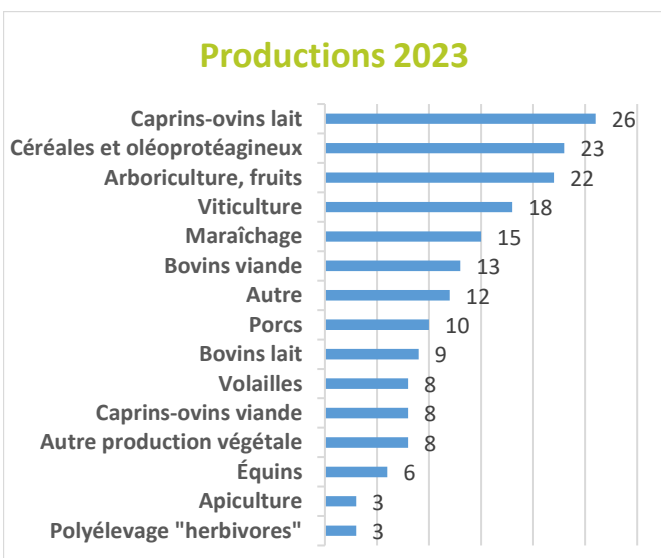
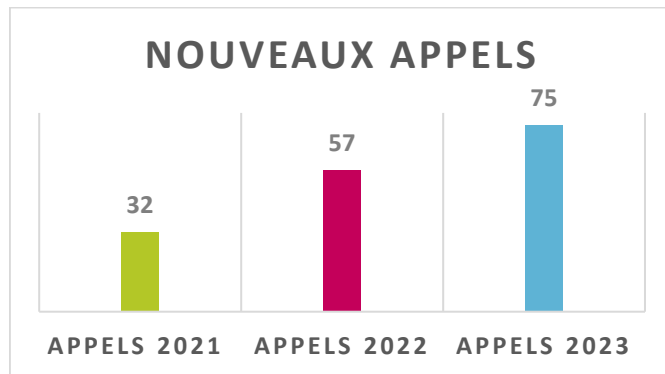
Ardèche :

- **Agglo Privas Centre Ardèche** : 15% des accompagnements ardéchois
- **Communauté de communes Beaume-Drobie et Pays de Lamastre** : 12% des accompagnements ardéchois chacune
- Communes ardéchoises **d'ARCHE Agglo, Annonay Rhône Agglo et Ardèche Rhône Coiron** : 10% des accompagnements ardéchois

Nous accompagnons des agriculteurs.trices sur 14 des 19 communautés de communes de l'Ardèche.

Des productions très diverses :

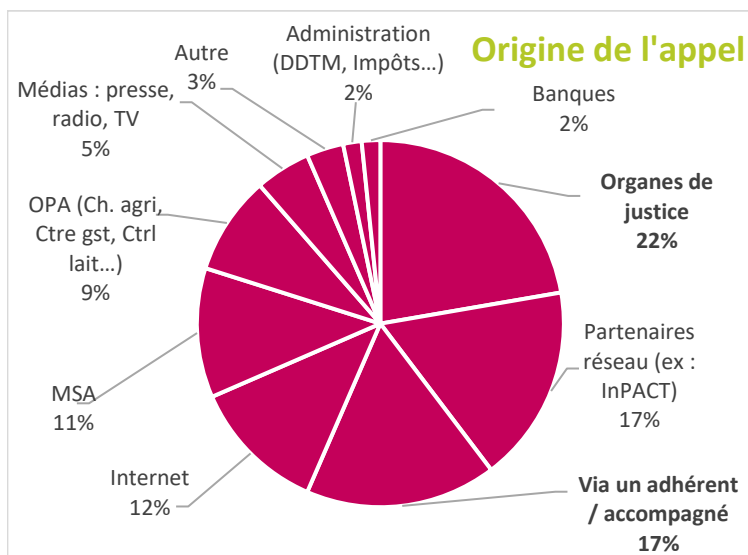
Les plus représentées : 26 caprins ovins lait, 23 en céréales puis 22 en arboriculture.



Origine de l'appel :

Principalement via :

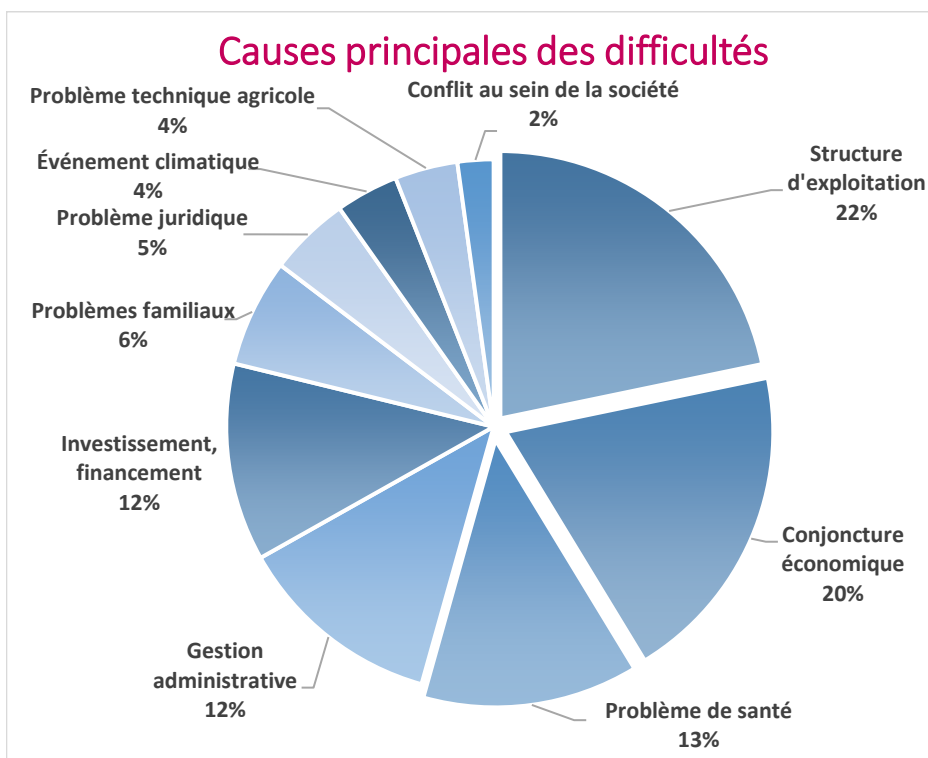
- Les organes de justice et avocats : **41 situations**
- Partenaires du réseau Inpact : **32 situations**
- Par un adhérent accompagné : **31 situations**
- Sur internet : **22 situations**



Cause des difficultés :

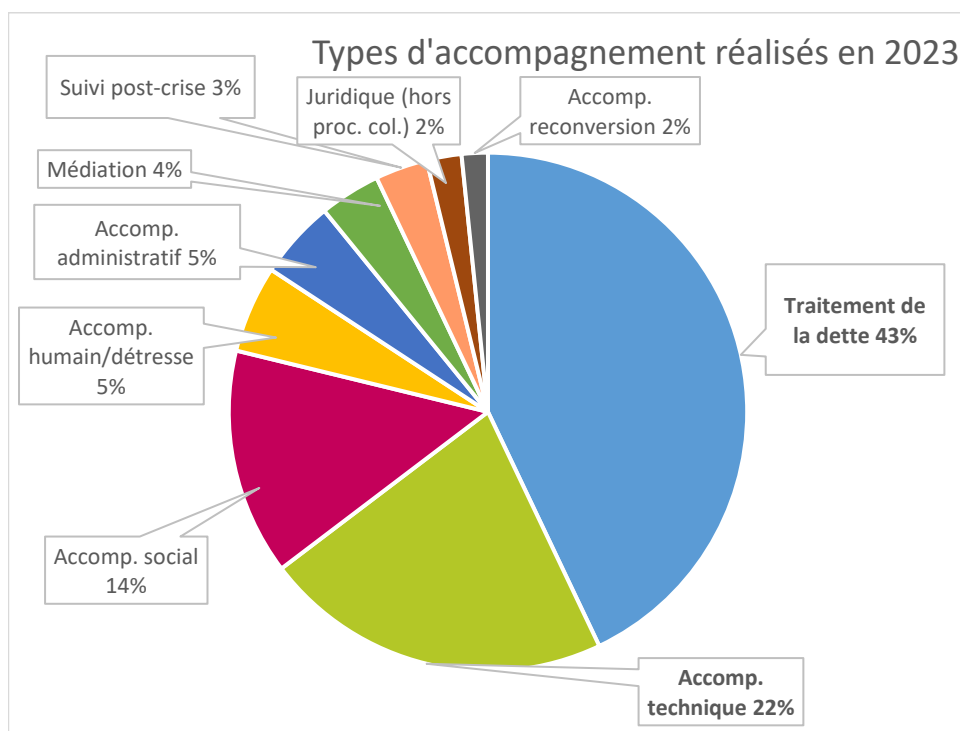
Pour **40 situations**, les difficultés identifiées sont liées à la structure de l'exploitation (outil de travail non adapté – force de travail).

Pour **36 situations**, les difficultés identifiées sont liées à la conjoncture économique.



ACCOMPAGNEMENT DES AGRICULTEURS.TRICES EN DIFFICULTE

Type d'intervention de l'association dans l'accompagnement :



L'accompagnement porte souvent sur plusieurs aspects en même temps

79 accompagnements sont axés sur le **traitement de la dette** et **40** sur l'accompagnement technique. **18 personnes** bénéficiaires du RSA ont été accompagnées dans le cadre de la convention avec le Conseil Départemental de la Drôme.

115 Adhésions en 2023

Le réseau de bénévoles :

- Environ **40 bénévoles-accompagnateurs actifs**, dont des bénévoles formés à la comptabilité et des référents techniques. S'ajoute à cela un vivier de **30 bénévoles potentiels** gravite autour de l'association et peut être mobilisé en cas de besoin.

A partir des fiches rendues par les bénévoles :

- **Près de 18 000 km** parcourus pour les accompagnements
- **Près de 1500 heures** d'accompagnement par les bénévoles
- **Près de 100 heures** de formation cumulées



7 Réunions de Bureau - 3 Réunions de CA - 1 AG

Le CA a pu se rencontrer physiquement à 3 reprises

En janvier, compte tenu de l'augmentation des nouvelles demandes d'accompagnement, il est décidé que la salariée est présente lors du premier entretien avec un **binômes de bénévoles**. C'est ce binôme qui assure ensuite l'accompagnement, et fais le lien avec la salariée pour l'informer du suivi. Ainsi, pour libérer un peu de temps aux salariées tout en répondant à toutes les demandes.

Commission accompagnement :

La commission s'est réunie le 6 juillet à Eurre chez Mari-Thé. Une partie du temps été consacrée à la découverte et au fonctionnement des groupes de paroles.

Rencontres bénévoles par secteurs

Sur chaque secteur géographique, nous organisons au moins une fois par an des rencontres entre bénévoles : l'occasion de nous (re)voir, d'accueillir de potentiels nouveaux bénévoles, de mieux nous connaître, d'échanger autour des difficultés rencontrées par les agriculteurs du territoire et de partager notre expérience des accompagnements.

En 2023, plusieurs rencontres ont eu lieu (généralement chez l'un des bénévoles du secteur ou au CFPPA) :

➤ 4 dans la Drôme :

- À Nyons
- À Saint Uze
- À Crest
- À Gervans

➤ 2 en Ardèche :

- À Planzolles
- À Arras sur Rhône

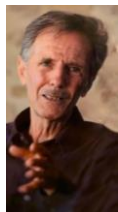


Equipe Salariée

**3 salariées pour 2 ETP en Drôme-Ardèche, dont plus de 1240 heures d'accompagnement, du temps passé sur la vie associative et sur la communication et la recherche de financement local.
1,5 ETP consacré aux missions locales dont l'accompagnement, 0,5 ETP consacré aux missions régionales et nationales**

L'année a été marquée par :

- Une stabilité de l'équipe,
- Le nombre de nouvelles demandes d'accompagnement qui s'est poursuivi tout au long de l'année, et a entraîné une surcharge de travail qui a été absorbée,
- La mobilisation de l'association, en lien avec notre tête de réseau national, autour du projet de réforme de la justice et l'instauration d'une expérimentation de nouveaux « Tribunaux des Affaires Economiques »,



Le décès brutal de **Michel Troullier qui nous a profondément attristés, et à qui nous rendons un hommage appuyé pour son implication dès les prémices de Solidarité Paysans Drôme-Ardèche.** Avec l'équipe de bénévoles, nous avons pris la suite des dossiers qu'il accompagnait, ainsi que la place et la reconnaissance importante qu'il avait au Tribunal Judiciaire de Valence.

2023 vu par les salariées :

Justine :

2023 fut encore une année très riche et intense ; nous avons poursuivi nos actions de communication en lien avec le réseau INPACT (cf. ci-dessous), et trouvé de nouveaux partenariats financiers publics (communautés de communes Royans Vercors et Val de Drôme) et privés (Norham). J'ai, encore cette année, consacré du temps à mes missions Auvergne Rhône-Alpes (animation de la vie associative) et nationales avec le comité de pilotage du Fonds de Dotation Jean Cadiot. Il faut apprendre à jongler avec les casquettes ! Face à la forte hausse de la demande d'accompagnement, notre équipe a dû s'organiser et se serrer les coudes ; 2023 a une fois de plus montré notre cohésion, notre capacité à s'adapter et à faire face. Espérons que 2024, avec l'arrivée de Thibault dans l'équipe nous permette prise de hauteur, renforcement de l'existant et soit plus apaisée !

Sabrina :

Cette année encore le nombre d'accompagnement a augmenté. L'équilibre entre travail/ congés et donner plus un temps pour pallier aux demandes est subtile ! J'ai accepté de travailler 10% en plus tout en essayant de conserver ce subtil équilibre. L'équipe de bénévoles et salariées ont su s'adapter mais nos limites ont été atteintes et la décision a été prise d'embaucher ! Ouf !

Pascale :

Après une partie de l'année 2022 (pour rappel j'étais arrivée en avril 2022) où j'ai pris mes marques dans des conditions d'augmentation de l'activité, 2023 a été une nouvelle année de forte augmentation de l'activité. Partagée entre deux mi-temps (un pour Solidarité Paysans Drôme-Ardèche et un pour Solidarité Paysans Ain-Rhône), l'organisation d'un travail équitable entre les deux territoires a été compliquée avec la surcharge d'appels en Drôme-Ardèche. C'est assez naturellement que j'ai largement fait déborder mon temps de travail en Drôme-Ardèche avec le soutien de l'équipe de l'Ain qui palliait à mon absence. L'année 2023 s'est terminée par la décision d'un passage à 100% en Drôme-Ardèche, ce qui permet d'aborder 2024 sous de nouvelles perspectives.

Grâce à une bonne collaboration avec l'équipe et avec les bénévoles, grâce à une meilleure connaissance des acteurs du territoire, l'année 2023 m'a permis de me sentir plus efficace dans mon travail et d'absorber au mieux les nouvelles demandes d'accompagnement à lancer. Cette année restera néanmoins une année de surcharge exceptionnelle qui a nécessité des décisions pour nous adapter pour l'année à venir.

Formations

« Analyse de la pratique des accompagnements », le 7 février :

Une journée d'analyse de notre pratique d'accompagnement avec René Clavilier, Psychothérapeute, nous a permis de faire ce pas de côté pour une prise de recul sur les situations qui nous posent questions.

Formation bancaire : « Le fonctionnement du service contentieux, comment changer de banque ? » le 15 décembre :

Jean-Luc COMBES, Directeur Développement de l'Agriculture DROME NORD pour le Crédit Agricole, a animé cette matinée qui nous a donné des clés de compréhension du fonctionnement de la banque et surtout reste un interlocuteur privilégié pour nous aider à débloquer certaines situations ! Merci à lui.

« Les obligations fiscales, sociales et comptables des agriculteurs », le 5 Décembre

Gaëlle SUZANNE, Conseillère de gestion, « Comptabilité, Expertise, Gestion Agricole et Rurale » (CEGAR), nous a éclairé sur les différentes formes sociétaires et savoir lire les documents comptables.



Revue de presse 2023

Devant faire face aux priorités liées à l'accompagnement, l'association a choisi de limiter sa communication extérieure en 2023. Nous sommes néanmoins restés très visibles dans la presse locale, qu'elle soit agricole ou généraliste. Les événements organisés par l'association ont aussi été des occasions de faire paraître des articles dans la presse (Mai, Octobre).

Voici les articles publiés ou émissions de radio diffusées sur Solidarité Paysans en 2023 par les médias locaux : L'Agriculture Drômoise :

- Mars : « Solidarité Paysans Drôme-Ardèche : + 38% d'exploitants accompagnés »
- Novembre : « Installation-Transmission : une soirée réussie »

Le Dauphiné Libéré :

- Mars : « Solidarité Paysans aide de plus en plus d'exploitants en difficultés »
- Mai : « Solidarité Paysans craint une réforme qui « sert les intérêts des copains » »
- Octobre : « Transmission et accompagnement des agriculteurs, mode d'emploi »
- Octobre : « Opération ferme ouverte au GAEC des Roussets »

La Tribune :

- Mars : « Solidarité Paysans en AG : + 38% d'accompagnements en 2022 »
- Novembre : « Mal-être agricole : quelles solutions ? »

RCF Drôme :

- Avril : « Solidarité paysans : forte hausse des appels à l'aide en Drôme-Ardèche »

France Bleu :

- Mai : « Justice en Drôme et Ardèche : les paysans laissés pour compte devant les tribunaux ? »
- Octobre : annonces en direct des fermes ouvertes à Saint Jean de Muzols et Saint Jean en Royans

Le Journal du Diois :

- Décembre : « Les dossiers du Conseil Communautaire » (vote du soutien à l'association à partir de 2024)

Journal Tain-Tournai :

- Octobre : « Réfléchir à la transmission d'une exploitation »



Communication et événements



En 2023, pour la troisième année consécutive, Solidarité Paysans 26-07 a confirmé son implication dans le **réseau Inpact Drôme et Ardèche**. Ce réseau, dont le nom signifie « Initiatives pour une Agriculture Citoyenne et Territoriale » réunit plusieurs associations comme Terre de Liens, le CIVAM, Agribio, ADEAR, AMAP, Nature et Progrès...

Ce réseau se mobilise pour organiser des actions de sensibilisation autour notamment de la question de l'installation d'agriculteurs et la transmission des fermes. C'est dans ce cadre que SP 26-07 a participé à l'organisation de plusieurs événements :



Le **8 Juin à Gigors et Lozeron**, les administrateurs des associations du réseau Inpact ont été conviés à une journée de rencontre et d'échange pour mieux se connaître et identifier les projets communs à mener ! Agnès GAILLARD, Daniel BADEL et Michel FOMBONNE, administrateurs.rices, y ont participé.

Le **16 Octobre Saint Jean de Muzols**, Solidarité Paysans Drôme-Ardèche coorganisait une visite de ferme avec l'ADDEAR 07, avec les **témoignages du couple de vignerons accompagné par l'association**. Nous les remercions vivement pour leurs prises de parole. Pascal BALAY, élu à ARCHE Agglo et Fabien CLAVE, chef du service agricole de la DDT 07 étaient présents à cette occasion, ainsi que plusieurs porteurs.ses de projet agricoles.



Le **19 octobre**, avec AgriBioDrôme, nous avons organisé une Ferme Ouverte à Saint Jean en Royans, au GAEC des Roussets, sur le thème : « *S'installer en collectif* » en présence d'élus locaux et de porteurs de projets agricoles.

Le **20 octobre** au CFPPA du Valentin à Bourg Les Valence, l'une de nos administratrices, Agnès GAILLARD, était aux côtés des autres représentants des associations membres du réseau Inpact pour les présenter aux étudiants en BPREA.

PARTENARIATS



Conseil départemental de la Drôme : L'association est conventionnée pour le suivi des agriculteurs en difficulté dont une quinzaine de bénéficiaires du RSA et nous remercions le Conseil Départemental de la Drôme pour ce soutien.

Le département a maintenu son soutien financier en 2023 et nous espérons qu'il pourra l'augmenter en 2024 au regard de l'explosion des demandes d'accompagnements en 2022 et 2023 côté Drôme...



Conseil départemental de l'Ardèche : L'association est soutenue par le service agriculture pour l'accompagnement des agriculteurs en difficulté et nous l'en remercions.

Dans un contexte où le nombre d'accompagnements sur l'Ardèche a presque quadruplé ces 3 dernières années, l'association sollicitera le département en 2024 pour poursuivre et consolider ce partenariat, notamment sur le volet insertion/social.



MSA Ardèche Drôme Loire : Une convention pluriannuelle de partenariat 2023-2025 est en cours de signature avec pour objet une meilleure concertation et fluidité d'organisation avec le service social sur l'accompagnement des agriculteurs et la protection des données. **Nous remercions la Caisse qui a augmenté notre subvention pour l'année 2023.**

Agglomérations et Communautés de Communes : depuis quelques années, plusieurs communautés de communes et agglomérations de Drôme-Ardèche soutiennent notre action et renouvellent leur soutien chaque année. Deux nouvelles communautés de communes nous ont rejointes en 2023 : Royans-Vercors et Val de Drôme en Biovallée.

Nous voulons ici les remercier pour cette implication concrète qui contribue au maintien de territoires ruraux vivants ! Plusieurs communes ardéchoises et drômoises nous soutiennent également !



Réunions en DDT de la Drôme et de l'Ardèche : Dans le cadre de la **mise en place des nouvelles cellules de prévention du mal être agricole** (mise en œuvre de la feuille de route gouvernementale du même nom), l'association fait partie des partenaires y siégeant. Côté Drôme le comité plénier de prévention du mal-être agricole s'est tenu le 27 avril. Côté Ardèche c'était le 7 mars. Ce sont des temps d'échanges utiles et riches en partage d'informations ; la place de Solidarité Paysans dans ces instances montre une fois encore que son travail est reconnu et utile pour les agriculteurs en difficulté du territoire.



CFPPA de Die / MSAP du Diois : Intervention « Prévention » ludique grâce au jeu de l'Oie (ci-contre) auprès des stagiaires de la formation BPREA.

MECENAT

Merci à nos mécènes de l'année 2023 !



Les entreprises « Norham », « Vergers Boiron », « Terre Adélice » et « La Savonnerie de Nyons » nous ont apporté un précieux soutien en 2023.

Ils ont été sensibles à nos actions vis-à-vis des agriculteurs.trices qui rencontrent des difficultés et ont souhaité contribuer à notre action d'accompagnement.

Nous les en remercions vivement.

SOLIDARITE PAYSANS RHÔNE ALPES

Participation aux 6 CA en présentiel : nos administrateurs Drôme-Ardèche qui siègent au CA de Solidarité Paysans Rhône-Alpes sont Agnès GAILLARD et Claude RULLIERE.

Cette année, nous avons accueilli l'AG régionale de Solidarité Paysans Rhône-Alpes, le 4 avril 2023 à Saint Victor !

Le réseau SPRA a accompagné 491 Exploitations en 2023, en augmentation de 20% par rapport à 2022.

- **Contribution au journal l'Echo, paru en janvier 2023 et en juillet 2023**
 - Les rédacteurs de Drôme-Ardèche, Robert VOGÉ, et Barbara DZIALOSZYNSKI qui a rejoint l'équipe en 2023 ont contribué à un article sur une **épicerie coopérative, sur l'AG locale, sur la dématérialisation ou la nouvelle PAC.**
 - Daniel BADEL et Marc TARDY ont été des rédacteurs ponctuels, avec respectivement un article sur « **Solidarité et Bénévolat** » ou sur le **rôle d'administrateur** à Solidarité Paysans Rhône -Alpes.
 - Une agricultrice drômoise accompagnée a également accepté de livrer son témoignage dans l'édition de janvier ; un texte fort et sans langue de bois !
 - Le portrait d'un nouveau bénévole drômois, Hervé SEIGNEUR, a également été tiré dans l'édition de Juillet !
- **Participation à la Commission Employeur Salarié.es** (1 réunion en présentiel et 1 en visio en 2023) et aux entretiens individuels annuels ; Philippe PATOUILLARD (titulaire) et Claude RULLIERE (suppléant) sont les référents salariés pour Drôme-Ardèche. Une formation intitulée « *Identifier les bases du droit du travail et du cadre managérial pour exercer la fonction d'employeur bénévole* » a été organisée par SP national à Lyon, et plusieurs bénévoles 26-07 y ont participé.

SOLIDARITE PAYSANS AUVERGNE RHÔNE ALPES

L'année 2023 a été marquée par :

- Une rencontre en Janvier avec le **nouveau DRAAF, Bruno FERREIRA**, pour présenter nos actions et notre fonctionnement. Dans le cadre du projet de Loi d'Orientation Agricole, le DRAAF nous a interrogé sur le parcours d'installation et le dispositif AREA.
- Une rencontre avec le **Vice-Président du Conseil Régional en charge de l'Agriculture, Fabrice PANNEKOUCKE**, pour faire le point sur notre partenariat.
- Au sein du bureau AURA, composé de 6 membres (3 d'Auvergne et 3 de Rhône-Alpes), de **nombreux échanges autour de nos fondamentaux de fonctionnement**, notamment dans le cadre de nos partenariats financiers, avec une rencontre physique en Octobre.
- Des **articles communs dans nos journaux internes, l'Echo de Solidarité Paysans Rhône-Alpes et le Tintamarre de Solidarité Paysans en Auvergne** par Wladek POTOCKI et Arnaud FAVART :
 - l'un sur le diagnostic fait par France Active de notre association,
 - et l'autre sur le suivi du groupe de travail « **Précarité et Pauvreté en milieu rural** »
- Le montage d'un dossier commun de demande de subvention à la Fondation Après-tout (sous l'égide de la Fondation de France) pour aider au financement nos formations salarié.es et bénévoles.



Le décès brutal en fin d'année de Xavier Guibert, co-président de Solidarité Paysans AURA et de Solidarité Paysans en Auvergne, à qui nous rendons un **hommage tout particulier et que nous remercions pour son implication constante** dans ces deux associations, et bien au-delà.

Participation à l'AG à Paris les 28 et 29 Juin 2023



Le gros travail sur la Charte et le règlement intérieur, fondamentaux du réseau et de ses membres, a pu être finalisé à cette occasion.

Le CA national a accueilli de nombreux nouveaux.elles administrateurs.rices, et trouve désormais son rythme.

Gilbert JULIAN, membre du CA de Solidarité Paysans Drôme-Ardèche a souhaité quitter son poste d'administrateur national et de co-président. **Nous le remercions pour son engagement dans la durée à Solidarité Paysans**, et particulièrement ces dernières années.

Participation aux **jours de formation** :

- En présentiel à Bagnole :
 - Sur les sociétés agricoles pour Pascale,

- En visio, tout au long de l'année :
 - Sur les successions pour Sabrina,
 - Sur la protection de la maison d'habitation dans le cadre des procédures collectives pour Sabrina et Pascale
 - Sur la posture de conciliateur pour Pascale,
 - Sur les futurs Tribunaux des Affaires Économiques pour Pascale,
 - Sur la procédure de surendettement pour Pascale.

